

地域指定年度	平成19年度
計画策定年度	平成21年度
計画見直し年度	平成24年度
	平成30年度
	令和6年度

## 甲州農業振興地域整備計画書基礎資料

令和6年8月

山梨県 甲州市

# 目 次

<b>第1 地域の概況</b>	1
1 人口及び産業経済の動向及び見通し	
(1) 総人口、世帯数及び産業別就業人口の動向及び見通し	
(2) 産業別生産額の動向及び見通し	
2 地域の開発構想	
3 農業関係法令に基づく各種農業振興計画の概要	
4 農業関係以外の法令に基づく地域等の指定状況	
<b>第2 農業生産の現況及び見通し</b>	5
1 重点作目の概要	
2 農業生産の動向及び見通し	
<b>第3 土地利用の現況及び見通し</b>	9
1 農業振興地域の土地利用の動向及び見通し	
2 森林の混牧林地としての利用可能性	
<b>第4 農業生産基盤の現況及び見通し</b>	9
1 農地の整備率	
2 農業生産基盤の整備開発に係る各種事業の実施状況 農業生産基盤整備状況図	
<b>第5 農用地等の保全及び利用の現況及び見通し</b>	14
1 経営体数の動向及び見通し	
2 耕地の拡張及びかい廃	
3 農用地等の保全整備に係る各種事業の実施状況 農用地等保全整備状況図	
4 農用地利用集積の現況及び見通し	
5 権利移動の動向－農用地等の流動化諸方策別	
6 農作業の受委託及び共同化、地力の維持増進、耕地利用率、裏作導入等の動向	
7 農用地に関する規模拡大等希望戸数及び面積	
<b>第6 農業近代化施設整備の現況及び見通し</b>	19
農業近代化施設整備状況図	

<b>第7 農業就業者育成・確保の現況及び見通し</b>	.....	<b>22</b>
1 新規就農者の動向及び見通し		
2 農業就業者育成・確保施設の状況		
農業就業者育成・確保施設整備状況図		
<b>第8 就業機会の現況及び見通し</b>	.....	<b>23</b>
1 農業従事者の就業の動向及び見通し－専兼業等別		
2 農業従事者の就業の現況－他産業別		
3 農村産業法等に基づく開発計画の概要		
4 農業従事者に対する就業相談活動の現況		
5 企業誘致及び企業誘致活動の現況		
<b>第9 農村生活環境の現況及び見通し</b>	.....	<b>25</b>
1 農村生活環境整備事業等の実施状況		
農村生活環境整備状況図		
2 農村生活環境整備の問題点		
<b>第10 森林の整備その他林業の振興との関連に関する現況及び見通し</b>	.....	<b>30</b>
1 林業の概況		
2 農業振興と林業振興の関連に関する現状と問題点		
3 林業の振興に関する諸計画の概要		
<b>第11 地域の諸問題の解決を図るための各種の協定、申合せ等の実施状況</b>	..	<b>33</b>
1 協定制度の実施状況		
2 交換分合		
(1) 実施状況		
(2) 今後の見通し		
<b>第12 農業及び農村の振興及び整備のための推進体制等</b>	.....	<b>34</b>
1 推進体制図		
2 市町村の財政状況		

# 第1 地域の概況

## 1 人口及び産業経済の動向及び見通し

### (1) 総人口、世帯数及び産業別就業人口の動向及び見通し

本市の人口は、令和2年現在（令和2年国勢調査・人口等基本集計より）29,237人、世帯数11,152世帯であり、人口及び世帯数は減少傾向にある。今後も少子高齢化を背景として、人口増加は期待できず、同様な傾向が続くと考えられる。

農家数は令和2年現在（農林業センサスより）2,295戸、農家人口4,633人であり、農家数は減少、農家人口はより大きな減少傾向にある。今後は、一定の新規就農者の増加が期待できるものの、それ以上に高齢農業者のリタイアが予想されることから、農家数、農家人口ともに、一層の減少が見込まれる。

産業別就業人口は、第1次産業24%、第2次産業18%、第3次産業58%と、第3次産業の構成比が最も高いものの、県内13市の中で最も第1次産業の構成比が高い。これまでは、産業構造の変化から第2次産業の割合が減少し、代わって第3次産業の割合が増加してきた。今後は少子高齢化に伴う人口減少により、全体の就業人口が減少することが予想される。

単位：人、世帯、%

	総人口		総世帯数		産業別就業人口				
		うち農 家人口		うち 農家	総就業 人口	第1次	うち農業	第2次	第3次
2010年 (H22)	33,927 (100)	8,330 (24.6)	11,588 (100)	2,995 (25.9)	17,914 (100)	4,155 (23.2)	4,086 (22.8)	3,544 (19.8)	10,215 (57.0)
2015年 (H27)	31,671 (100)	6,933 (21.9)	11,389 (100)	2,665 (23.4)	16,595 (100)	3,949 (23.8)	3,884 (23.4)	3,125 (18.8)	9,521 (57.4)
2020年 (R2)現況	29,237 (100)	4,633 (15.8)	11,152 (100)	2,295 (20.6)	15,416 (100)	3,615 (23.5)	3,569 (23.2)	2,826 (18.3)	8,975 (58.2)
2030年 (R12)見通し	26,100 (100)	4,124 (15.8)	10,839 (100)	2,233 (20.6)	13,273 (100)	3,119 (23.5)	3,079 (23.2)	2,429 (18.3)	7,725 (58.2)

- (注) 1 市町村行政区域に関する数字である  
 2 ( )内は構成比である。  
 3 資料：甲州市総合計画、国勢調査、農林業センサス  
 4 うち農家人口、うち農家、産業別就業人口見通しは市推計値

## (2) 産業別生産額の動向及び見通し

単位：百万円、%

	産業別生産額				
	総生産額	第1次	第2次		第3次
			うち農業		
2010年 (H22)	90,375 (100)	7,478 (8.3)	7,319 (8.1)	20,850 (23.1)	62,047 (68.7)
2015年 (H27)	88,084 (100)	5,820 (6.6)	5,708 (6.5)	21,998 (25.0)	60,266 (68.4)
2020年 (R2)現況	85,264 (100)	8,520 (10.0)	8,411 (9.9)	19,571 (23.0)	57,173 (67.1)
2030年 (R12)見通し	80,404 (100)	8,040 (10.0)	7,960 (9.9)	18,493 (23.0)	53,871 (67.0)

(注) 1 ( )内は構成比である。

2 資料：山梨県市町村民経済計算、市推計値

3 R12見通しは市推計による

## 2 地域の開発構想

本市は、果樹栽培を中心とする産業、古代にさかのぼる歴史遺産などが根付いた自然環境の豊かな地域であり、自然環境と都市環境の均衡がとれた良好な環境に配慮した合理的な土地利用を進めるため、交通条件や周辺環境等に配慮し民間活力の導入も視野に入れながらそれぞれの地域の均衡ある発展を目指す。

まちづくりの将来像として「豊かな自然 歴史と文化に彩られた 果樹園交流のまち 甲州市」と定め、6つの基本方針「豊かさや暮らしやすさを実感できる拠点を中心としたコンパクトなまちづくりを進めます」、「豊かな自然、歴史、文化、美しい果樹風景などの甲州市の魅力を守るための景観づくりを進めます」、「地域特性との調和に配慮した土地利用を進めます」、「地域の元気を生み出す産業の振興を図り、産業を通じた交流を育みます」、「安全で安心な暮らしを支える強靱で災害に強いまちづくりを進めます」、「地域特性に配慮して一人ひとりが甲州市の良さを引き出し、愛着と誇りの持てる取り組みを進めます」を掲げている。

公共施設や商店、住宅等が集積する市街地については、拠点区域として位置づけ、道路網の整備充実をはじめ、公園等の生活環境・基盤整備を進めるとともに、商業サービス機能や行政拠点機能、教育・文化機能など多様な都市拠点機能の充実を進め、

人々が集う魅力ある市街地環境の創出に努める。

本市の中核的な医療機関である塩山市民病院や勝沼病院などの診療内容の充実を図るほか、住環境の改善や土地利用の効率化などによって、安心して快適な生活環境を計画的に整え、既存商店街の活性化に取り組むとともに、利便性と文化性を備えた商業空間の形成、企業用地の確保、歴史的建造物などの文化財を活用した人・文化・情報の交流拠点の整備を図る。

塩山・勝沼それぞれの既成市街地に挟まれた区域については、主要道路である国道 411 号バイパスを中心に市道の新設・拡幅など地域間の連携・交流を図る交通基盤によるネットワークの形成を進め、利便性、快適性、賑わいに富んだ新しい都市拠点を形成し、質の高い都市空間を創造し、これらの必要な整備・開発を、農業との調和を図りつつ適切に誘導していく。

農業と共存する集落地域や住宅地については、生活道路や公園の整備、生活排水処理施設の充実を総合的に進めて農業環境・自然環境と共生する快適でゆとりある居住環境の創出に努め、定住の促進及び地域の活性化を図る。

また、農地については、農業生産基盤の強化をはじめ、整備された優良農地の保全・活用、耕作放棄地・遊休農地の発生防止・解消に取り組み、生産性の高い農用地として長期的な活用に努める。

さらに、農業生産基盤の整備による農作業の効率化や、認定農業者の育成、農業の担い手確保に努めるとともに、高品質な果樹を基幹作物とした果樹農業の振興と農産物の特産品開発、そして販路拡大による経営の底上げを図り、加えて世界農業遺産に認定された美しい果樹園景観を今後も本市の魅力のひとつとして保全、育成に努めるとともに、滞在型観光農業の振興にも努める。

森林地域については、将来にわたって適正に管理され、国土の保全や水源の涵養、環境保全などの森林の持つ多面的機能が持続的に発揮されるよう、森林の保全及び育成、治山対策の促進に努める。

また、自然的土地利用を主とする地域で自然体験・交流に活用できる区域については、自然環境や景観を保全するとともに、レクリエーション・交流空間としての機能の維持・強化に努める。

### 3 農業関係法令に基づく各種農業振興計画の概要

計画等名	地域指定・ 計画策定等年度	指定地域等の範囲	内容
山村振興計画第1期	昭和43年度	大和村	農道、村道整備他
山村振興計画第1期	昭和45年度	塩山市	農道整備、排水整備、広場整備
果樹広域濃密生産団地形成計画	昭和46年度	大藤村	ぶどう、もも、すもも
農村地域工業等導入実施計画	昭和50年度	塩山市	熊野・三日市場・小屋敷・綿塚の4地区に工業系事務所を誘致して雇用創出
山村振興計画第2期	昭和50年度	塩山市	集荷施設整備、資材保管施設整備
山村振興計画第2期	昭和50年度	大和村	農林道改良、中央公民館整備、無線放送施設整備
峡東地区広域営農団地整備計画	昭和52年度	塩山市	農道整備
山村振興計画第3期	昭和57年度	神金村 玉宮村	基幹集落センター整備
地区再編農業構造改善計画	昭和59年度	大藤村	農業近代化施設整備事業
地区再編農業構造改善計画	昭和60年度	大藤村	集落環境整備事業
山村振興計画第3期	昭和60年度	大和村	農道、出荷場、展望台、生産物直売所、食材供給施設、運動場、夜間照明、CATV他
農村活性化土地利用構想	平成5年度	小佐手の一部 綿塚の一部	農業と調和のとれた総合的土地利用を図る
構造改善事業計画	平成6年度	大藤村	地域リーダーの育成、特産品の開発、活性化塾の活動、省力栽培の研究
農業生産総合振興計画	平成7年度	勝沼町	農業生産の振興を図る
山村振興等農林漁業特別対策事業	平成7年度	大和村	農道改良、加工体験施設、公園整備等
新山村振興等農林漁業特別対策事業	平成12年度	大和村	子供等自然環境知識習得施設、地域資源活用総合交流促進施設、総合鳥獣被害防止施設、農林水産物出荷貯蔵施設等
農業経営基盤の強化の促進に関する基本構想策定	平成12年度	勝沼町	農業経営基盤の強化を促進する
勝沼町田園環境整備マスタープラン	平成14年度	勝沼町	農村地域の環境保全に関する基本計画
農業経営基盤の強化の促進に関する基本構想策定	平成17年度	甲州市	農業経営基盤の強化を促進する
甲州市田園環境整備マスタープラン	平成21年度	甲州市	農村地域の環境保全に関する基本計画
農業経営基盤の強化の促進に関する基本構想変更	平成22年度	甲州市	農業経営基盤の強化を促進する
農業経営基盤の強化の促進に関する基本構想変更	平成26年度	甲州市	農業経営基盤の強化を促進する
農業経営基盤の強化の促進に関する基本構想変更	令和3年度	甲州市	農業経営基盤の強化を促進する
農業経営基盤の強化の促進に関する基本構想変更	令和5年度	甲州市	農業経営基盤強化促進法の施工に伴う基本構想の改訂

## 4 農業関係以外の法令に基づく地域等の指定状況

地域等の名称	指定等年	根拠法令
振興山村	昭和43年	山村振興法
大和村過疎地域	昭和46年	過疎地域対策緊急措置法(指定時) 過疎地域自立促進特別措置法(現行法)
塩山市工業再配置誘導地域	昭和47年	工業再配置法
峡東都市計画区域	昭和53年度	都市計画法
一ノ瀬高橋辺地に係る総合計画	昭和55年度	辺地に係る公共施設の総合整備の為に 財政上特別措置等に関する法律
山梨ハーベストリゾート構想	平成2年度	総合保養地域整備法
甲州市都市計画マスタープラン	平成21年度	都市計画法
甲州市景観計画	平成25年度	景観法
甲州市農村地域工業等導入実施計画	平成27年度	農村地域への産業の導入の促進等に関する 法律に基づく実施計画並びに総合保養 地域整備法
甲州市過疎地域持続的発展計画（全域）	令和4年度	過疎地域対策緊急措置法(指定時) 過疎地域自立促進特別措置法(現行法)

## 第2 農業生産の現況及び見通し

本市の農業は、変化に富んだ自然条件と大都市圏に近いという立地条件を生かした生産性の高いぶどう、もも、すもも、かき、おうとうなどの果樹栽培を中心とした農業が基幹産業であり、隣接の笛吹市や山梨市とともに令和4年7月には峡東地域の果樹農業システムが世界農業遺産に認定されたところでもある。なかでも約400年前に考案されたブドウの甲州式棚と疎植・大木仕立てを組み合わせた栽培体系は、降水量の多い日本の気候風土に適応するため開発された技術であって、現在各地に普及している。

しかしその一方で植物防疫法の改正に伴い、米国産すももの輸入解禁や米国産ももの輸入解禁要請もあり、果樹農業を取り巻く環境は厳しさを増しており、農家は今後に大きな不安を抱えている状況にある。このため、国内外の産地間競争に勝ち抜くには、販路の開拓や消費者ニーズに合った生産に力点を置くなど産地強化策を進める必要がある。またIT革命や流通機構の変化に伴い、品質や安全性を重視した農産物や、地域で生産された旬の新鮮な農産物を求める消費志向、生産者の顔と生産地が見えることなど、「安全・安心さ」を一層追及する取り組みが求められている。生産・流通・消費の状況は多様化しており、時代の要請に即した品質の向上の取り組みなど、新たな農業振興策が必要とされている。



本市の基幹産業である果樹を中心とした農業を一層振興していくためにも、生産技術の向上、担い手の確保・育成、農業経営の法人化、ほ場整備、省力化、コスト削減等による生産体制を整備する。また、戦略的な販売ルートの確立を目指し、アジア諸国への輸出の拡大やワイン等をはじめとする様々な資源の活用、加工品の開発により、他産業と連携した新たな産業構造を構築していくため農業者、農業団体、行政機関が一体となって取り組む必要がある。

## 1 重点作目の概要

### (1) ぶどう（全域）

自然条件がぶどうの栽培に適していることから、日本有数のぶどうの生産地となり、特に勝沼地区は甲州ぶどう発祥の地、また日本ワインの草分けとして知名度が高く、名声を誇る。近年は消費者嗜好の変化により、種なし、皮ごと食べられるぶどうが主流となり、その代表格がシャインマスカットで、今日の果実市場を牽引している。さらに市場性や消費者の嗜好を意識したシャインマスカットに続く新品種の導入が検討されている。

今後は、県果樹試験場等が開発した付加価値の高い優良品種等を導入し、栽培技術の改善、気候変動に対する対応を進めることで、品質のより一層の向上を図り、安定した生産体制を構築する。

### (2) もも（全域）

本地域はももの栽培にも適しており、系統出荷に関しては、県全体の出荷量の約4分の1（令和4年度フルーツ山梨農業協同組合甲州市販売実績より）が栽培されている。ももは収穫適期が短く鮮度の維持が難しいため、収穫が短期間になり、労働力が集中する傾向がある。しかし、高収益が見込まれる果実であるため、消費者嗜好に合致した品種へ更新し、省力化栽培の導入、適熟出荷体制による市場の高値安定を図る。

### (3) すもも（全域）

主要果樹であるため、付加価値の高い優良品種や新品種の導入を推進するとともに、人工授粉や棚栽培等による結実の安定と栽培の高品質化を促進し、生産性の向上と効率化を図る。令和3年8月には米国産すももの輸入が解禁となり、安価な果実が輸入されることで価格の下落を招く恐れもあることから、今後は主要生産地として、輸入農産物との棲み分けを図り、高品質化を進めていくことが重要となる。

また、栽培指導の強化や流通の見直しを行い、適熟出荷体制を確立し、市場

の高値安定を図る。

#### **(4) かき（塩山地域）**

主に松里地区で栽培されており、甲州八珍果のひとつに数えられる。甲州百目柿から作られるころ柿の名産地であり市場でも最高級ブランドとして定着している。気候風土が柿の育成、乾燥に適しており、大半は京浜、中京、関西方面に出荷され年末年始の贈答品として珍重されている。一方、ころ柿を使った新たな商品開発にも取り組み、従来の食べ方以外の楽しみ方を提案し、消費拡大を図っていく。

生産技術の確立については、低樹高仕立てなどによる省力化と作業効率化を図り、原料柿の生産拡大を図る。また、ブランド価値を一層高めるよう、優良システムの導入や栽培技術の普及等による原料柿の高品質化、ころ柿の加工技術の高度化及び普及を図る。

#### **(5) おうとう（塩山地域）**

主に下萩原・牛奥地区を中心として栽培されている。本県果物出荷の先陣を切るおうとうは、果実消費が多様化する中において、今後も引き続き需要が見込まれている。一方で、気候変動の影響により、生産量が上がりず将来的に栽培が難しくなるとも言われている。低樹高化を推進し、生産性の向上と更なる品質向上を図る。

また、さくらんぼ狩りなどの観光農園をPRすることにより地域活性化を推進する。

#### **(6) 畜産（神金地域）**

神金地域の基幹作物は、すももやもも等の果樹であるが、長年にわたり畜産も営まれてきた。畜産農家の高齢化により農家戸数の減少は著しい。一方で、同地域内には、複数の豚舎を所有し、多数の豚を飼育する精肉・加工販売を中心に事業を手掛ける畜産農家が存在する。輸入飼料の価格高騰等厳しい情勢の中、県産ワインを飲ませて飼育した「ワイントン」というブランド豚の確立や、取引先の新規開拓、他社と連携した新たな商品開発を行うなど、経営の多角化によって収益確保を図っていく。

## 2 農業生産の動向及び見通し

単位：ha、頭、千羽、t

作目	2010年 (H22)		2015年 (H27)		2020年現況 (R2)		2030年見通し (R12)	
	作付面積	生産量	作付面積	生産量	作付面積	生産量	作付面積	生産量
	〔飼養〕 頭羽数		〔飼養〕 頭羽数		〔飼養〕 頭羽数		〔飼養〕 頭羽数	
米（水稲）	11	54	10	50	x	-	-	-
麦類	0	-	0	0	x	-	-	-
雑穀豆類	16	19	16	19	-	-	-	-
いも類	18	322	18	310	x	-	-	-
工芸農作物	1	10	1	10	x	-	-	-
野菜類	53	1,345	49	1,285	9	236	5	131
花き類・花木	2	-	2	-	x	-	-	-
その他の作物	1	48	1	48	x	-	-	-
果樹類	1,829	23,945	1,726	19,238	1,304	17,213	1,117	12,399
（ぶどう）	1,040	13,900	970	10,740	800	9,920	708	7,859
（もも）	503	8,330	490	6,360	343	5,591	288	3,744
（すもも）	184	1,080	166	1,315	88	1,030	65	514
（おうとう）	43	217	43	173	25	168	20	80
（かき）	59	418	57	650	29	438	22	251
家畜類								
乳用牛	0	-	0	-	-	-	-	-
肉用牛	-	-	-	-	-	-	-	-
豚	x	-	x	x	x	x	x	x
採卵鶏	-	-	-	-	-	-	-	-
栽培きのこ	-	-	-	-	-	-	-	-
その他	-	-	-	-	-	-	-	-

(注) 1 ( ) の重点作物の経営対数は実経営対数ではない為、多品目と重複している経営対数も含む。

よって、果樹類の数値と重点作物の合計値は合致しない

2 数値の値：0（単位に満たないもの）－（調査は行ったが事実のないもの）

x（非公表）

3 R2生産量、R12は市推計による

4 資料：農林業センサス

### 第3 土地利用の現況及び見通し

#### 1 農業振興地域の土地利用の動向及び見通し

単位：ha、%

	総面積	農用地			混牧林地	農業用施設用地	小計	混牧林地以外の山林原野	住宅地	工業用地	その他
		農地	採草放牧地	計							
2010年 (H22)	17,072.0 (100)	2,248.0 (13.2)	0.0 (0.0)	2,248.0 (13.2)	0.0 (0.0)	7.0 (0.0)	2,255.0 (13.2)	11,973.0 (70.1)	579.0 (3.4)	20.0 (0.1)	2,245.0 (13.2)
2015年 (H27)	17,072.0 (100)	2,229.0 (13.1)	0.0 (0.0)	2,229.0 (13.1)	0.0 (0.0)	7.0 (0.0)	2,236.0 (13.1)	11,971.0 (70.1)	582.0 (3.4)	22.0 (0.1)	2,261.0 (13.2)
2023年 (R5)現況	17,072.0 (100)	2,209.1 (12.9)	0.0 (0.0)	2,209.1 (12.9)	0.0 (0.0)	7.6 (0.0)	2,216.7 (13.0)	11,764.3 (68.9)	601.0 (3.5)	31.0 (0.2)	2,459.0 (14.4)
2032年 (R14)見通し	17,072.0 (100)	2,189.8 (12.8)	0.0 (0.0)	2,189.8 (12.8)	0.0 (0.0)	8.3 (0.0)	2,198.1 (12.9)	11,725.9 (68.7)	611.0 (3.6)	36.0 (0.2)	2,501.0 (14.6)

(注) 1 ( )内は構成比である。

2 資料：市資料、甲州市国土利用計画

#### 2 森林の混牧林地としての利用可能性

該当なし。

### 第4 農業生産基盤の現況及び見通し

#### 1 農地の整備率

単位：%

	現況（令和4年）	見通し（令和9年）
田	0	0
畑	67.8	67.8
樹園地	86.3	86.5

(注) 1 市町村行政区域内の数字である。

2 田の整備率は、30 a程度に整備された田の比率である。

3 畑、樹園地の整備率は、農道が幹線、支線とも完備されたものの比率である。

4 市推計値

## 2 農業生産基盤の整備開発に係る各種事業の実施状況

事業種目	受益面積 ha	事業費 千円	主要工事の名称及び事業量	事業主体	事業の着工完了 (予定)年度	対図 番号
一般農道網事業	197.0	2,013,714	幹線 L=4,528m 支線 L=3,290m 耕作道 L=6,643m	塩山市	S47~S57	-
笛吹川沿岸土地改良事業	352.0	1,542	散水施設	山梨県	S48~H13	1
畑地帯総合整備事業 (担い手育成型) 勝沼地区	839.0	7,107,902	農道 計 L=20,648m 排水路(5路線) 計 L=4,482m 幹線 W=7.0m 支線 W=4.0m	山梨県	S48~H15	2
畑地かんがい施設整備事業	578.0	3,103,000	畑地かんがい施設 L=5,130m 国営(本営)副幹線 6,033m	国	S53~	3
畑地かんがい施設整備事業	578.0	2,103,010	畑地かんがい施設 県営(副営地) L=13,500m 末端施設	山梨県	S54~H2	4
第三期山村振興事業	6.0	82,900	農道整備事業 L=606m、W=2.5m 農道整備事業 L=172m、W=3m	大和村	S61~S62 H1	5 6
県営畑地帯総合整備事業 (一般型)	240.0	4,215,000	農道 L=14,392m 水路 L=2,976m	山梨県	S63~H12	7
広域営農団地農道整備事業	2,065.0	12,123,800	道路 L=9,177m 橋梁 L=477m 隧道 L=499m 農道 計 L=10,153m	山梨県	H1~H19	8
県単土地改良事業	3.0	11,590	農道西久保線新設工事 L=136.6m、W=3m	大和村	H1~H3	9
県単土地改良事業	3.0	2,300	農道下野平舗装工事 L=101.2m、W=3m	大和村	H1	10
県単土地改良事業	3.0	2,940	農道居村線新設工事 L=38m、W=3m	大和村	H1	11
県単土地改良事業	3.0	5,200	農道小瀬線舗装工事 L=227m、W=3m	大和村	H1	12
農免農道路整備事業	131.0	754,700	農免道路 L=2,027m、W=6.5m	勝沼町	S56~H9	13
県単土地改良事業	3.0	16,600	農道丸林線新設舗装工事 L=147m、W=3m	大和村	H2~H3	14
県単土地改良事業	205.0	27,500	水路改良 L=238m、W=0.6~1.2m 農道改良 L=108m、W=2.5m	勝沼町	H3~H5	15
中山間地域総合整備事業	12.0	34,687	保全排水路1号 L=56.1m 保全排水路2号 L=228m 保全排水路3号 L=114m	大和村	H8 H6 H4	16
県単土地改良事業	3.0	21,000	農道古部東村2号線新設舗装工事 L=105m、W=3m	大和村	H5~H7	17
県単土地改良事業	77.0	96,200	農道改良 W=0.6~1.0m、L=800m、W=7.5~4.5m	勝沼町	H6~H7	18
畑地帯総合整備事業 (緊急整備型)	38.0	894,040	農道 L=2,634m 水路 L=237m	山梨県	H6~H14	19
中山間地域総合整備事業	10.0	253,283	農道1号線(山口線) L=227.9m、W=3m 農道2号線(中河原線) L=431.5m、W=3m 農道5号線(小路1号線) L=775.5m、W=3m	大和村	H6 H7 H3~H8	20
県営土地改良事業	121.0	460	農道 L=2,038m 水路 L=2,400m	塩山市	H7~H12	21
団体営土地改良総合整備事業	77.0	919	農道 L=5,138m 水路 L=3,064m	塩山市	H7~H13	22
畑地帯総合整備事業 (担い手育成型)	109.0	1,523	農道幹線 L=1,905m 農道支線 L=4,030m	山梨県	H7~H16	23
県単土地改良事業	3.0	2,300	日影排水路設置工事 L=107.5m	大和村	H7	24
県単土地改良事業	3.0	36,490	農道向の上線新設・舗装工事 新設W=3.0m、L=104.4m、 舗装面積A=667㎡	大和村	H7~H11	25

事業種目	受益面積 ha	事業費 千円	主要工事の名称及び事業量	事業主体	事業の着工完了 (予定)年度	対 号 番 号
畑地帯総合整備事業 (担い手育成型) 花園地区	92.0	1,600,000	農道 L=4,194m 水路 L=385m	山梨県	H7~H16	26
農村地域活性化農道整備事業 (城ヶ坂地区)	-	-	農道 L=180m 橋梁部延長 L=68.1m	山梨県	H7~H17	27
農村地域活性化農道整備事業 (合併型)	2,065.0	871	農道 L=410m	山梨県	H8~H14	28
県単土地改良事業	3.0	13,688	農道村の上線舗装工事 L=84m、W=3m、 コンクリート舗装93㎡	大和村	H8、H9、H15	29
県単土地改良事業	3.0	10,905	農道西村線新設工事 L=53m、W=3m	大和村	H8~H9	30
ふるさと・水と土ふれあい事業 (大久保平)	-	100,000	基本計画策定 一式 導水水路 L=1,400m 交流広場 A=600㎡	塩山市	H9~H10	31
畑地帯総合整備事業 (緊急整備型)松里	122.0	1,294,050	農道 L=4,206m 排水路 L=1,712m	山梨県	H9~H18	32
農村地域活性化農道整備事業 (合併型)	63.0	282,000	農道 L=725m	山梨県	H9~H14	33
農村地域活性化農道整備事業 (単独型)	20.0	896,000	農道(歩道・交差点) L=768m	山梨県	H9~H14	34
県単土地改良事業	3.0	28,206	農道小路線新設改良・舗装工事 W=3.0m、L=84.98m、 コンクリート舗装A=435㎡	大和村	H9~H13	35
中山間地域総合整備事業	125.0	2,314,600	農道 L=2,026m 用排水路 L=3,124m ほ場整備 A=3.80ha 鳥獣害防止施設 L=19.2Km	山梨県	H10~H16	36
山村振興等農林漁業 特別対策事業	4.0	94,815	農道金久保線改舗装工事 L=920.8m	大和村	H10~H11	37
県単土地改良事業	3.0	17,396	農道横道線新設工事 W=3.0m、L=68.5m	大和村	H11~H13	38
基盤整備促進事業(一般型)	9.0	86,900	水路 L=450m	塩山市	H11~H13	39
広域農道整備 (東八東部農免道路) 農免農道整備事業	70.0	829,000	農道 L=700m	山梨県	H11~H23	40
県営基幹農道整備事業	370.0	2,289,000	農道 L=2,654m	-	H11~H23	-
県単土地改良事業	3.0	4,998	天目排水路整備工事 L=93.84m	大和村	H12	41
田園空間整備事業	-	1,099,000	集落道 L=404m 水辺環境 L=101m 遊歩道 L=2,993m コミュニティ施設 2棟	山梨県	H12~H17	42
県単土地改良事業	3.0	19,452	農道上の山線改良・舗装工事 W=3.0m、L=112.9m、舗装A=303㎡	大和村	H14~H16	43
県単土地改良事業	3.0	29,264	農道鶴瀬線新設改良工事 W=3.0m、L=93m、舗装A=279㎡	大和村	H14~H16	44
県単土地改良事業	3.0	2,100	木賊保全排水路整備工事 L=110.4m	大和村	H14	45
農村地域活性化農道整備事業 (合併型)	2,065.0	2,117,900	農道(歩道・交差点) L=2,500m	山梨県	H8~H19	46
基盤整備促進事業(一般型)	8.0	192	農道 L=796m	塩山市	H15~H18	47
元気な地域づくり交付金事業	11.0	116,000	亀甲橋製作架設床版工事農道改良工事 L=796m	塩山市	H15~H18	48
地域用水環境整備事業(小佐手)	0.0	195,000	緑化護岸、水上デッキ、パーゴラ、 トイレ、せせらぎ水路 L=69m、管理道路L=366m	甲州市	H9~H10	49
県単土地改良事業	3.0	3,402	保全排水路整備工事 L=107.8m	大和村	H16	50
畑地帯総合整備事業 (担い手支援型) 玉宮地区	247ha 466戸	2,728,000	幹線農道 1路線 L=1,687m 支線農道 4路線 L=1,849m 排水路 5路線 L=1,590m 区画整理 3工区 A=24ha	山梨県	H17~H28	51

事業種目	受益面積 ha	事業費 千円	主要工事の名称及び事業量	事業主体	事業の着工完了 (予定) 年度	対図 番号
元気な地域づくり交付金事業	5.0	83,000	下岩崎農道改良工事 L=475m	甲州市	H18~H20	52
特産農産物生産支援事業	2.0	11,816	農道下栗生野12号線改良工事 L=110m	甲州市	H19	53
畑地帯総合整備事業 (担い手支援型) 日川右岸地区	161.0	2,231,000	幹線農道 1路線 L=2,151m 支線農道 16路線 L=5,115m 排水路 6路線 L=1,443m 区画整理 2工区 A=7.1ha	山梨県	H20~H29	54
特産農産物生産支援事業	3.0	50,685	農道勝沼20号線改良工事 L=320m	甲州市	H20	55
市単独事業	-	14,371	農道中秋原5号線改良工事 L=70m	甲州市	H21~H22	56
市単独事業	-	8,268	農道小屋敷19号線改良工事 L=40m	甲州市	H21	57
特産農産物生産支援事業	1.0	10,000	農道三日市場12号線改良工事 L=200m	甲州市	H21	58
耕作放棄地再生整備支援事業	1.0	14,000	農道竹森54号線改良工事 L=80m	甲州市	H21	59
特産農産物生産支援事業	2.0	7,000	農道藤井4号線改良工事 L=90m	甲州市	H21	60
特産農産物生産支援事業	2.0	-	農道下岩崎50号線改良工事 L=180m	甲州市	H21 休止	61
耕作放棄地再生整備支援事業	1.0	5,000	農道菱山86号線改良工事 L=60m	甲州市	H21	62
特産農産物生産支援事業	1.0	13,000	農道上下栗生野77号線改良工事 L=177m	甲州市	H22	63
畑地帯総合整備事業 (担い手支援型) 山地区	121.2	2,647,800	農道 L=5,207m 排水路 L=2,268m 区画整理 A=14.6ha 鳥獣害防止施設 L=561m	山梨県	H22~R5	64
市単独土地改良事業	1.0	7,100	農道中秋原64号線改良工事 L=80m	甲州市	H23	65
市単独土地改良事業	1.0	8,000	農道千野47号線改良工事 L=115m	甲州市	H23~H24	66
特産農産物生産支援事業	3.0	15,451	農道中秋原45号線改良工事 L=120m	甲州市	H23	67
畑地帯総合整備事業 (日下部地区)	5.0	67,000	道路 L=290m 水路 L=290m	山梨県	H24~R8	68
特産農産物生産支援事業	3.0	13,000	農道上岩崎39号線改良工事 L=131m	甲州市	H24	69
特産農産物生産支援事業	1.0	16,997	道路 L=178m 排水路 L=180m	甲州市	H25	70
農業体質強化基盤整備促進事業	1.0	20,000	農道中天神線改良工事 L=138m	甲州市	H26	71
農業体質強化基盤整備促進事業	1.0	19,000	唐沢水路改良工事 L=147m	甲州市	H26	72
市単独土地改良事業	1.0	10,515	農道上岩崎7号線改良工事 L=455m	甲州市	H26	73
市単独土地改良事業	1.0	7,452	農道中秋原69号線改良工事 L=39m	甲州市	H26	74
市単独土地改良事業	2.0	11,279	農道藤木18号線改良工事 L=134m	甲州市	H25~H26	75
農業体質強化基盤整備促進事業	1.0	13,000	農道中天神線改良工事 L=130m	甲州市	H27	76

事業種目	受益面積 ha	事業費 千円	主要工事の名称及び事業量	事業主体	事業の着工完了 (予定) 年度	対図 番号
農業体質強化基盤整備促進事業	1.0	17,000	唐沢水路改良工事 L=108m	甲州市	H27	77
特産農産物生産支援事業	1.0	9,602	農道上萩原15号線改良工事 L=91.3m	甲州市	H27	78
特産農産物生産支援事業	1.0	8,276	農道小佐手49号線局部改良工事 L=70m	甲州市	H27	79
特産農産物生産支援事業	1.0	3,132	家屋平水路改良工事 L=36m	甲州市	H27	80
市単独土地改良事業	1.0	7,900	農道中秋原63号線改良工事 L=60m	甲州市	H27	81
特産農産物生産支援事業	1.0	16,797	宮の前水路改修工事 L=137m	甲州市	H28	82
市単独土地改良事業	1.0	4,949	農道福生里16号線改良工事 L=52.8m	甲州市	H28	83
農業体質強化基盤整備促進事業	3.0	13,500	農道竹森153号線改良工事 L=65m	甲州市	H25	84
農業体質強化基盤整備促進事業	1.0	27,200	農道上下栗生野23号線改良工事 L=184m	甲州市	H23~H25	85
農業体質強化基盤整備促進事業	1.0	20,000	金山水路改修工事 L=137m	甲州市	H23~H25	86
畑地帯総合整備事業 (担い手支援) 菱山地区	156.0	2,806,000	農道 L=7,992m 排水路 L=1,430m 区画整理 A=31.9ha 鳥獣害防止施設 L=9,500m	山梨県	H26~R8	87
農地耕作条件改善事業	3.9	60,000	農道 L=541m 用排水路 L=420m 区画整理 A=3.9ha 鳥獣害防止施設 L=876m 法面保護 A=0.6ha 土層改良 A=2.9ha	甲州市	H28	88
経営体等育成基盤整備事業	2.8	200,000	区画整理 2.7ha	山梨県	H29~R2	89
経営体等育成基盤整備事業	2.7	245,000	区画整理 2.7ha	山梨県	H30~R4	90
特産農産物生産支援事業	1.0	19,637	農道上下栗生野47号線改良工事 L=220m	甲州市	H30	91
特産農産物生産支援事業	1.0	21,981	柿木田水路改修工事 L=230m	甲州市	R1	92
特産農産物生産支援事業	1.0	16,390	向原水路改修工事 L=98m	甲州市	R2	93
特産農産物生産支援事業	1.0	27,610	番匠屋水路改修工事 L=203m	甲州市	R3	94
活力ある農業・農村施設整備事業	1.0	22,055	農道上下栗生野83号線改良工事 L=190m	甲州市	R4	95
活力ある農業・農村施設整備事業	1.0	20,000	久保田水路改修工事 L=200m	甲州市	R5	96
活力ある農業・農村施設整備事業	1.0	10,000	村西橋爪水路改修工事 L=110m	甲州市	R5	97
農業体質強化基盤整備促進事業	5.6	88,000	農道下岩崎12号線改良工事 L=293m	甲州市	R1~R2	98
農業体質強化基盤整備促進事業	-	35,000	農道勝沼64号線改修工事 L=1000m	甲州市	R4~R7	99

農業生産基盤整備状況図 別添



## 第5 農用地等の保全及び利用の現況及び見通し

### 1 経営体数の動向及び見通し

単位：経営体

	農業経営体数			経営耕地規模別内訳						
	総経営 体数	個人 経営体	団体 経営体	0.5ha 未満	0.5～ 1.0ha	1.0～ 3.0ha	3.0～ 5.0ha	5.0～ 10.0ha	10～ 20ha	20ha 以上
2010年 (H22)	2,623	2,601	22	973	1,279	366	5	0	0	0
2015年 (H27)	2,330	2,303	27	831	1,122	368	8	1	0	0
2020年 (R2)現況	2,011	1,984	27	666	957	378	6	4	0	0
2030年 (R12)見通し	1,894	1,870	24	627	902	355	6	4	0	0

(注) 資料：農林業センサス、市推計値

### 2 耕地の拡張及びかい廃

単位：ha

	拡張	かい廃	かい廃の内訳					
			自然災害	人為 かい廃	非農林業 用途への 転用	農林道等 植林	荒廃農地	その他
2013～2017年 (H25～H29)	0	113.6	0	113.6	29.2	0	84.4	0
2018～2022年 (H30～R4)現況	0	128.1	0	128.1	19.2	0	108.9	0
2023～2027年 (R5～R9)見通し	0	131.6	0	131.6	12.6	0	119.0	0

(注) 資料：市資料、市推計値

### 3 農用地等の保全整備に係る各種事業の実施状況

事業種目	受益地	受益面積 ha	事業費 千円	主要工事の名称及び事業量	事業主体	事業の着工完了 (予定) 年度	対図 番号
ため池等整備事業	勝沼	-	26,300	土砂崩壊対策 L=150m	勝沼町	H4	1
ため池等整備事業 (土砂防)	山	5.3	79,000	土砂崩壊対策排水路 L=90m	山梨県	H7~H8	2
農地・防災事業・ ため池等整備事業	下粟生野	-	11,176	土砂崩壊対策 L=41m	塩山市	H7~H13	3
ため池等整備事業 (土砂防)	菱山	7.3	118,870	排水路 L=323m	山梨県	H8~H10	4
ため池等整備事業 (用排水施設整備)	勝沼	22.5	152,000	用水路 L=138m 頭首工 1箇所	山梨県	H11~H13	1
ため池等整備事業 (用排水施設整備)	下粟生野	34.8	194,000	用水路 L=870m	山梨県	H13	3
ため池等整備事業 (用排水施設整備)	藤井	22.2	105,000	排水路 L=1,064m	山梨県	H15~H18	5
ため池等整備事業	藤井	-	25,700	排水路整備 L=1,185m	勝沼町	H15~H19	6
第五期山村振興対策事業	初鹿野	3.0	5,768	獣害防除電気柵設置工事 L=297.40m	大和村	H16	7
県単土地改良事業	日影	5.0	9,857	獣害防除電気柵設置工事 L=550.60m	大和村	H17	8
県単土地改良事業	千野	4.0	3,738	鳥獣防止施設 L=397.5m イノシシ・シカ H=2.3m(高上げ)	甲州市	H19	9
県単土地改良事業	千野 竹森	21.0	15,792	鳥獣防止施設 L=2,152m イノシシ・シカ H=2.3m(高上げ)	甲州市	H20	10
鳥獣害防止対策 交付金事業	藤木	10.0	10,237	鳥獣防護柵 L=1,071m イノシシ・シカ H=2.3m	甲州市	H20	11
鳥獣害防止対策 交付金事業	古部 宮本 芝	4.0	15,099	鳥獣害防除電気柵 L=427m イノシシ・サル H=2.3m	甲州市	H20	12
ため池等整備事業 (用排水施設整備)	下粟生野 中秋原	26.6	127,000	排水路 L=643m	山梨県	H20~H22	13
県単土地改良事業	竹森	19.0	15,339	鳥獣害防護施設 L=1,983m イノシシ・シカ H=2.3m(高上げ)	甲州市	H21	14
県単土地改良事業	下小田原	22.0	16,714	鳥獣害防護施設 L=2,215m イノシシ・シカ H=2.3m(高上げ)	甲州市	H21	15
鳥獣害防止対策 交付金事業	藤木	13.0	12,877	鳥獣害防護柵 L=1,315m、H=2.3m	甲州市	H21	16
鳥獣害防止対策 交付金事業	古部 宮本	3.0	6,737	鳥獣害防除電気柵 L=393.7m イノシシ・サル H=2.3m	甲州市	H21	17
県単土地改良事業	下小田原	25.0	19,613	鳥獣害防護施設 L=2,576m イノシシ・シカ H=2.3m	甲州市	H22	18
県単土地改良事業	下柚木	8.0	7,980	鳥獣害防護施設 L=819m イノシシ・シカ H=2.3m(高上げ)	甲州市	H22	19
鳥獣害防止対策 交付金事業	下柚木	16.0	15,566	鳥獣害防護柵 L=1,607m、H=2.3m	甲州市	H22	20
県単土地改良事業	宮本	1.0	945	鳥獣害防除電気柵 L=74.0m イノシシ・サル H=2.3m	甲州市	H22	21
県単土地改良事業	上小田原	5.0	4,757	鳥獣害防護施設 L=546m イノシシ・シカ H=2.3m(高上げ)	甲州市	H23	22
県単土地改良事業	小屋敷	2.0	2,772	鳥獣害防護施設 L=204.3m イノシシ・シカ H=2.3m	甲州市	H23	23
県単土地改良事業	福生里	1.0	1,995	鳥獣害防護施設 L=162.2m イノシシ・シカ H=2.3m	甲州市	H23	24
県単土地改良事業	中秋原	9.0	6,699	鳥獣害防護施設 L=989.3m イノシシ・シカ H=2.3m(高上げ)	甲州市	H23	25
鳥獣害防止対策 交付金事業	古部	6.0	35,186	鳥獣害防除電気柵 L=596m イノシシ・シカ・サル H=2.3m	甲州市	H23	26
鳥獣害防止対策 交付金事業	日影	17.0		鳥獣害防除電気柵 L=1,730m イノシシ・シカ・サル H=2.3m	甲州市	H23	27

事業種目	受益地	受益面積 ha	事業費 千円	主要工事の名称及び事業量	事業主体	事業の着工完了 (予定) 年度	対図 番号
県単土地改良事業	中萩原	31.0	22,437	鳥獣害防護施設 L=3,167m イノシシ・シカ H=2.3m(嵩上げ)	甲州市	H24	28
鳥獣害防止対策 交付金事業	勝沼	40.0	59,000	鳥獣害防除電気柵 L=4,000m イノシシ・シカ・サル H=2.3m	甲州市	H24	29
鳥獣害防止対策 交付金事業	日影	8.0	11,700	鳥獣害防除電気柵 L=830m イノシシ・シカ・サル H=2.3m	甲州市	H24	30
県単土地改良事業	大藤	17.0	11,256	鳥獣害防護柵 L=1,774m イノシシ・シカ H=2.3m(嵩上げ)	甲州市	H25	31
県単土地改良事業	下岩崎	24.0	16,601	鳥獣害防護柵 L=2,402m イノシシ・シカ H=2.3m(嵩上げ)	甲州市	H25	32
県単土地改良事業	共和	2.0	4,778	鳥獣害防除電気柵 L=275m イノシシ・サル H=2.3m	甲州市	H25	33
県単土地改良事業	上小田原	16.0	23,954	鳥獣害防護柵 L=1,609m イノシシ・シカ H=2.3m	甲州市	H26	34
県単土地改良事業	深沢	14.0	26,190	鳥獣害防除電気柵 L=1,438m イノシシ・シカ・サル H=2.3m	甲州市	H26	35
県単土地改良事業	深沢	19.0	33,858	鳥獣害防除電気柵 L=1,904m イノシシ・シカ・サル H=2.3m	甲州市	H26	36
県単土地改良事業	上岩崎	10.0	10,065	鳥獣害防護柵 L=1,081m イノシシ・シカ H=2.3m(嵩上げ)	甲州市	H26	37
ため池等整備事業 (用排水施設整備等)	西野原	14.7	256,300	土砂崩壊防止施設 2箇所	山梨県	H26~H29	38
県単土地改良事業	深沢	14.0	31,352	鳥獣害防除電気柵 L=1,490m イノシシ・シカ・サル H=2.3m	甲州市	H27	39
県単土地改良事業	勝沼	1.0	1,890	鳥獣害防護柵 L=124.8m イノシシ・シカ H=2.3m	甲州市	H27	40
県単土地改良事業	下萩原	6.0	10,670	鳥獣害防除電気柵 L=669.9m イノシシ・シカ・サル H=2.3m	甲州市	H27	41
県単土地改良事業	菱山	8.0	18,335	鳥獣害防除電気柵 L=864m イノシシ・シカ・サル H=2.3m	甲州市	H28	42
県単土地改良事業	菱山	16.0	35,446	鳥獣害防除電気柵 L=1,613m イノシシ・シカ・サル H=2.3m	甲州市	H28	43
県単土地改良事業	下萩原	11.0	19,872	鳥獣害防護柵 L=1,102.5m イノシシ・シカ・サル H=2.3m	甲州市	H28	44
県単土地改良事業	牛奥	28.0	55,724	鳥獣害防護柵 L=2863.3m イノシシ・シカ H=6.9m	甲州市	H30	45
県単土地改良事業	田野	5.0	14,000	鳥獣害防除電気柵 L=549.4m イノシシ・シカ H=2.3m	甲州市	H30	46
県単土地改良事業	花園	6.0	15,803	鳥獣害防護柵 L=561.2m イノシシ・シカ H=2.3m	甲州市	H31	47
鳥獣害防除事業	深沢	4.0	2,595	鳥獣害防除電気柵 L=91.1m イノシシ・シカ・サル H=2.3m	甲州市	H31	48
鳥獣害防除事業	勝沼	6.0	14,122	鳥獣害防除電気柵 L=580.7m イノシシ・シカ H=2.3m	甲州市	H31	49
農村災害対策整備事業	下萩原	5.4	100,320	土砂崩壊防止施設	山梨県	H30~R4	50
	牛奥	5.9	45,680				51
多面的機能支払交付金	塩山	90.0	-	地域による農地管理	甲州市	R4~R9	52
多面的機能支払交付金	奥野田	80.0	-	地域による農地管理	甲州市	R4~R9	53
多面的機能支払交付金	大藤	98.0	-	地域による農地管理	甲州市	R4~R9	54
多面的機能支払交付金	玉宮	50.0	-	地域による農地管理	甲州市	R4~R9	55
多面的機能支払交付金	松里	126.0	-	地域による農地管理	甲州市	R4~R9	56
多面的機能支払交付金	勝沼	96.0	-	地域による農地管理	甲州市	R4~R9	57
多面的機能支払交付金	祝	90.0	-	地域による農地管理	甲州市	R4~R9	58
多面的機能支払交付金	東雲	108.0	-	地域による農地管理	甲州市	R4~R9	59
多面的機能支払交付金	菱山	74.0	-	地域による農地管理	甲州市	R4~R9	60

農用地等保全整備状況図 別添

#### 4 農用地利用集積の現況及び見通し

単位：ha、%、人

		2022年 (R4)現況	2030年 (R14)見通し
担い手の耕地面積計	①	617.8	1,029.6
自作地		460.0	767.1
借入地・特定作業受託地		157.8	262.6
借入地		157.8	262.6
特定作業受託地		0.0	0.0
耕地面積	②	1,980.0	1,980.0
担い手の農地利用集積率	③ = ①/②	31.2	52
認定農業者数		282	300

(注) 1 資料：農業経営基盤の強化の促進に関する基本的な構想、市資料

2 R14見通しは市の推計による

#### 5 権利移動の動向－農用地等の流動化諸方策別

単位：ha

	農地中間管理事業				農地移動適正化あっせん事業			
	売買		貸借		売買		貸借	
	件数	面積	件数	面積	件数	面積	件数	面積
2020年 (R2)	0	0.0	113	16.5	0	0.0	0	0.0
2021年 (R3)	1	0.2	115	17.3	0	0.0	0	0.0
2022年 (R4)	1	0.8	130	25.1	0	0.0	0	0.0
計	2	1.0	358	58.9	0	0.0	0	0.0

	利用権設定等促進事業				その他	
	所有権移転		利用権設定		件数	面積
	件数	面積	件数	面積		
	0	0.0	94	14.7	0	0.0
	0	0.0	115	19.6	0	0.0
	1	0.0	87	13.7	0	0.0
	1	0.0	296	48.0	0	0.0

(注) 資料：甲州市農業委員会

## 6 農作業の受委託及び共同化、地力の維持増進、耕地利用率、裏作導入等の動向

	農作業の受委託		農作業の共同化		耕地利用率	裏作導入	
	戸	ha	組織	戸	%	作目	ha
2010年 (H22)	60	12.2	16	193	92.0	-	0.0
2015年 (H27)	103	21.6	7	190	88.9	-	0.0
2020年 (R2)現況	295	58.0	1	29	66.0	-	0.0

参考資料：作物統計調査、市調査

## 7 農用地に関する規模拡大等希望戸数及び面積

単位：戸、ha

規模拡大の希望		規模縮小の希望	
戸数	面積	戸数	面積
185	58.8	7	1.2

(注) アンケート調査等による

## 第6 農業近代化施設整備の現況及び見通し

	事業種目	受益面積 (ha)	受益戸数 (戸)	事業費 (千円)	施設の概要		事業主体	事業の着工完了 (予定) 年度	対図番号
					名称	数・規模			
生産関係 施設	新地球農業生産総合 振興対策事業	50.0	90	750	葦山農協機械施設	土層改良機械 3台	葦山農協	S60	1-1
	生産体質強化 推進事業	156.0	208	25,689	防除用給配水施設	ボルドーメイト 3基	葦山農協	H3	1-2
	生産体質強化 推進事業	40.0	63	11,021	防除用給配水施設	ボルドーメイト 1基 格納庫 1棟	葦山農協	H4	1-3
	生産体質強化 推進事業	50.0	70	15,374	防除用給配水施設	ボルドーメイト 1基 格納庫 1棟	勝沼町農協	H5	1-4
	生産体質強化 推進事業	100.0	170	32,456	防除用給配水施設	ボルドーメイト 2基	勝沼町農協	H6	1-5
	農林漁業振興事業	4.0	16	32,078	農業経営改善 安定機械施設 スピードスプレイヤー スピードスプレイヤー トラクター マニースプレッタ 高所作業台 樹木粉碎機 乗用モーター ミニホイールローダー	SSV1071FS/AT 2台 SSV551FS 1台 AF270MVXUXS6 1台 SD1000FZ 1台 SHL-31MS 6台 KS-5K-M10 1台 RM95 8台 PC-30MRX 1台	らくらく農園 推進委員会	H11	1-6
	生産総合対策 条件整備事業	200.0	350	18,988	地力培養施設	地力培養整備及び 機械設備 一式	フルーツ 山梨農協	H12	1-7
	旬のやまなし・ 地産地消支援事業	-	-	2,195	バックホー	1,500kg、1台	フルーツ山梨農業 協同組合(玉宮)	H17	1-8
	旬のやまなし・ 地産地消支援事業	-	-	2,551	グロースガン	1台	上塩後果実組合	H17	1-9
	やまなし農業 ルネサンス総合支援事業	-	-	14,315	農地管理機械	SS1000Lタイプ 2台 乗用モーター 6台	らくらく農園 推進委員会	H20	1-10
	やまなし農業 ルネサンス総合支援事業	-	-	4,748	果樹産地における 集落営農推進のための 共同農作業機械の整備	-	休息沖田 元気村組合	H20	1-11
	やまなし農業 ルネサンス総合支援事業	-	-	1,715	重油使用量及び 温室効果ガス排出量の削減のための 袋状断熱カーテン設置	-	(株)四季菜	H20	1-12
	やまなし農業 ルネサンス総合支援事業	-	-	16,381	ぶどうの生産安定と品質向上に向けた 簡易雨よけ施設の整備	-	フルーツ山梨 農業協同組合	H24	1-13
	やまなし農業 ルネサンス総合支援事業	-	-	5,237	バイブハウス	8坪タイプ 7棟 33坪タイプ 5棟	フルーツ 山梨農協	H25	1-14
	やまなし農業 ルネサンス総合支援事業	11.0	2	3,908	低コスト雨除け施設	-	フルーツ山梨農業 協同組合(玉宮)	H26	1-15
	やまなし農業 農村総合支援事業	-	-	2,527	枯露柿乾燥機械 台車	1台 4台	フルーツ山梨 農業協同組合	H28	1-16
	やまなし産地 パワーアップ事業	218.7	2,300	893,020	トラクター スピードスプレイヤー 乗用草刈機 果樹棚資材 冷蔵庫 冷蔵庫用スーパークーリングシステム 加工柿乾燥機 トンネルメッシュ 被覆資材 携帯用非破壊型透過式糖度測定器1台 ハウス資材 暖房装置 二酸化炭素発生機 天窓装置 カーテン装置 LED装置	1台 1台 2台 1式  1台 1式	甲州市地域 再生協議会	R5	1-17

	事業種目	受益面積 (ha)	受益戸数 (戸)	事業費 (千円)	施設の概要		事業主体	事業の着工完了 (予定) 年度	対図番号
					名称	数・規模			
流通加工 関係施設	特産の里づくり 推進事業	245.0	180	32,950	錦城葡萄酒醸造所 羊(サフォーク種)飼育舎 機械器具(破砕ポンプレスタック・ 濾過機・打栓機等) 羊(サフォーク種)	37.21㎡ 11頭	錦城葡萄酒	S60	2-1
	新農業構造改善事業	150.0	200	255,778	農産物処理加工施設	1棟 1,000㎡	菱山農協	S60	2-2
	新農業構造改善事業	150.0	280	11,000	農産廃棄物集積処理施設	1棟 171㎡	菱山農協	S61	2-3
	第三期山村振興事業	11.0	37	3,000	田野集荷所	鉄骨平屋 1棟60㎡	大和村	S61	2-4
	農業生産体質強化 総合推進対策事業	258.0	95	84,000	岩崎農協共選所	集出荷所 605㎡ ぶどう選果ライン 1式 自動梱包機 2台 キウイ選果機 1式 葡萄酒醸造所 289.44㎡	岩崎農協	S63	2-5
	産地育成モデル事業	-	14	1,300		実地面積 220a 苗木定植 656本	勝沼町農協	H4	2-6
	中山間地域総合整備事業	-	-	187,162	農業体験農園	用地整備 A=4,176㎡ 修景整備 A=1,567㎡ 導水水路 一式	大和村	H4~H5	2-7
	流通機能強化促進事業	-	120	112,766		自動製函機 1式 電子計数 1式	勝沼町農協	H5	2-8
	地域農政整備事業	-	61	24,816	集出荷施設	農事集会所 129.6㎡	丸三出荷組合	H6	2-9
	甲州種緊急対策事業	-	-	5,650	氷温貯蔵施設	氷温貯蔵施設 16.5㎡	勝沼町農協	H6	2-10
	甲州種緊急対策事業	-	-	560	共同育苗圃設置	共同育苗圃 13a モデル圃 10a	菱山農協	H6	2-11
	第三期山村振興事業	-	-	224,200	生産物直売所	320㎡便所 1棟 付帯施設 一式	大和村	H6	2-12
	第三期山村振興事業	-	-	232,950	食材提供施設	620㎡	大和村	H6	2-13
	経営基盤確立 農業構造事業	107.0	227	218,185	集出荷貯蔵施設 重量選果機	鉄骨造一部2階 1,587㎡ 3条型一式	塩山市農業協同 組合(奥野田)	H7	2-14
	農業農村活性化事業	93.0	315	142,000	集出荷貯蔵施設	フリートレー2条 合算型1系列 一式	松里農業協同組合	H8	2-15
	山村振興等農林漁業 特別対策事業	-	-	100,000	加工体験施設	1棟 A=347.1㎡	大和村	H8	2-16
	果樹・花き新産地 育成事業	93.0	315	4,025	ミニパーワーショベル	1機	松里農業協同組合	H10	2-17
	果樹・花き新産地 育成事業	46.0	70	3,095	共選所計数機	一式	塩山市農業協同 組合(本所)	H10	2-18
	高付加価値型 農業育成事業	54.0	178	233,860	集出荷施設	1棟 481.44㎡ 光センサー選別機 フリートレー2条 合算型1系列 一式	塩山市農業協同 組合(大藤)	H10~H11	2-19
	集出荷体制の整備	43.0	158	1,800	フルーツキャッパー (果実包装機) カッター自動切断方式	NF-69&140 15台	塩山市農業協同 組合(神金)	H11	2-20
	近代化施設整備事業	50.0	90	16,780		ぶどう共選機 一式	JAフルーツ山梨	H11	2-21
	集出荷体制の整備	60.0	170	28,800	フルーツキャッパー (果実包装機) カッター自動切断方式	NF-69&140 24台	塩山市農業協同 組合(大藤)	H12	2-22
	流通・販売加工施設 整備事業	54.0	178	800	箱詰台付印字装置	300-500 一式 等階級印 36個	塩山市農業協同 組合(大藤)	H12	2-23
	果樹・花き新産地 育成事業	163.0	530	11,687	病害虫防除資材	コンフューザーP 150~180/10a	塩山市農業協同 組合 (大藤・玉宮・神金)	H12	2-24
	果樹・花き新産地 育成事業	63.0	500	6,573	病害虫防除資材	コンフューザーP 63ha 112,680本	フルーツ山梨 農業協同組合 (松里果実・松里)	H13	2-25
	果樹・花き新産地 育成事業	30.0	300	2,700	土壌攪拌用ミニショベル	MM20T-MR2 1機	フルーツ山梨 農業協同組合 (松里果実・松里)	H13	2-26
	果樹・花き新産地 育成事業	20.0	80	1,508	樹木粉砕機	自走式 KS-5K-M10 2機	小原数総合組合	H13	2-27
	果樹・花き新産地 育成事業	626.0	1,700	24,448	共選所計数機	管理用計算機 6台 送り状システム 5台	フルーツ山梨 農業協同組合 (塩山・千野・玉宮・大 藤・松里果実)	H13	2-28

	事業種目	受益面積 (ha)	受益戸数 (戸)	事業費 (千円)	施設の概要		事業主体	事業の着工完了 (予定) 年度	対図番号
					名称	数・規模			
流通加工 関係施設	地域農業担い手育成 支援事業	4.0	16	782	ボルドー液混合施設	モリブデン寸胴鍋 80L、6器 スーパーローリータンク 100L、6器	らくらく農園 推進委員会	H13	2-29
	第五期山村振興対策事業	10.0	35	19,594	共和集出荷場	鉄骨2階造り A=208.48㎡	共和農事組合	H15	2-30
	果樹中核産地整備事業	257.0	95	412,916	共選所増築 直売所光センサー共選機 果実包装機	974㎡(直売所27㎡) フリートレー2条合算型1系列 一式	フルーツ山梨農業 協同組合(大藤)	H16	2-31
	果樹・花き新産地 育成事業	26.0	52	1,685	裁断粉砕機 パワーカッター・アルミブリッジ	一式	藤木総合組合	H16	2-32
	旬のやまなし・ 産地地消支援事業	-	-	2,800	集出荷体制整備	荷受計数機、荷分送り状端末、 LAN環境整備	フルーツ山梨農業 協同組合(松里)	H17	2-33
	果樹中核産地整備事業	170.0	104	307,855	共選所増築 光センサー共選機 果実包装機 計数機システム	519.97㎡ 2台 4台 一式	フルーツ山梨農業 協同組合(奥野田)	H17	2-34
	産地収益力向上支援事業	49.9	250	146,609	集出荷貯蔵施設 (透過式光センサー共選機 2条1系列)	-	フルーツ山梨農業 協同組合(松里)	H22	2-35
	やまなし農業 ルネサンス総合支援事業	49.9	250	13,496	簡易前予冷及び後予冷設備及び 作業場冷却装置	一式	フルーツ山梨農業 協同組合	H22	2-36
	やまなし農業 ルネサンス総合支援事業	-	-	4,567	勝沼ブロックサーバー及び 荷受計数器統合システム	一式	フルーツ山梨農業 協同組合	H23	2-37
	経営体育成支援事業	5.1	20	13,335	キウイ選別機 選果コンベヤーBCS01-2 11.5m 重量選別装置 電子計数装置	一式	フルーツ山梨農業 協同組合(岩崎)	H23	2-38
	果樹産地再生関連施設 整備事業	92.3	303	488,618	集出荷貯蔵施設 (共選所施設新築(鉄骨2階)、 透過式光センサー、選果機、 前予冷施設(蛇腹式))	-	フルーツ山梨農業 協同組合(東雲)	H25	2-39
	やまなし農業 ルネサンス総合支援事業	-	-	4,341	農産物直売所什器、備品整備、 陳列棚レジ台、カウンター、自動梱包機	-	フルーツ山梨農業 協同組合(東雲)	H25	2-40
	やまなし農業 ルネサンス総合支援事業	-	-	5,250	ブドウ・ワインの産地をPRL、 交流事業を拡大するための醸造用機器、 設備等の整備	-	奥野田 葡萄酒醸造(株)	H25	2-41
	経営体育成支援事業	-	-	18,900	直売施設	-	甲州市	H25	2-42
	中山間地農業ルネサンス推 進事業	-	-	5,000	共選所統合システム	-	フルーツ山梨農業 協同組合	R5	2-43
やまなし果樹産地施設等整 備事業	127.0	453	604,120	集出荷貯蔵施設	3,078㎡	フルーツ山梨農業 協同組合	R5	2-44	
果樹共選所整備費用高騰対 策事業費	-	-	91,190	箱選ライン設置工事	-	フルーツ山梨農業 協同組合	R5	2-45	

農業近代化施設整備状況図 別添



## 第7 農業就業者育成・確保の現況及び見通し

### 1 新規就農者の動向及び見通し

単位：人

	新規就農者					新規青年 就農者 (A+B)
	新規学卒 就農者(A)	離職就農者	39歳以下(B)		40歳以上	
			39歳以下(B)	40歳以上		
2020～2021年 (R2～R3)	49	1	48	18	30	19
2022～2023年 (R4～R5)現況	40	3	37	14	23	17
2024～2025年 (R6～R7)見通し	51	12	39	28	11	40

(注) 資料：市資料、市推計値

### 2 農業就業者育成・確保施設の状況

	施設の名称	施設の内容	施設の規模	施設の対象者	事業主体	設置年	対図 番号
農作業体験施設							
就農支援施設	株式会社 あぐりフルーツ	農畜産物生産 販売作業受託	3254㎡	アグリトレーニー	株式会社 あぐりフルーツ	R4	4
農業情報通信施設	総合営農指導 拠点施設	営農センター	木造・瓦棒葺 1棟 226㎡	規定なし	旧勝沼町	H8	1
	CATV施設	気象観測施設	CATV一式 気象ロボット		旧勝沼町	H12	2
福祉施設 及び医療施設							
住宅							
その他	総合交流 ターミナル	ブドウ資料 活用交流施設	RC・カラー鉄板平板葺 1棟 1,158㎡	規定なし	旧勝沼町	H7	3

農業就業者育成・確保施設整備状況図 別添

## 第8 就業機会の現況及び見通し

### 1 農業従事者の就業の動向及び見通し－専兼業等別

単位：戸

	総計	販売農家				自給的農家
		合計	主業	準主業	副業	
2010年 (H22)	2,995	2,426	865	489	1,072	569
2015年 (H27)	2,665	2,195	737	417	1,041	470
2020年 (R2)現況	2,295	1,904	640	362	902	391
2030年 (R12)見通し	2,233	1,853	623	352	878	380

(注) 資料：農林業センサス、市推計値

### 2 農業従事者の就業の現況－他産業別

単位：人

区分		従業地								
I	II	市町村内			市町村外			合計		
		男	女	計	男	女	計	男	女	計
恒常的勤務	建設業・製造業・卸売業・小売業	123	48	171	277	62	339	400	110	510
	宿泊業・飲食サービス業	7	2	9	14	3	17	21	5	26
	計	130	50	180	291	65	356	421	115	536
自営兼業	建設業・製造業・卸売業・小売業	153	72	225	45	6	51	198	78	276
	宿泊業・飲食サービス業	18	21	39	5	3	8	23	24	47
	計	171	93	264	50	9	59	221	102	323
出稼ぎ	建設業・製造業・卸売業・小売業			0	2	1	3	2	1	3
	宿泊業・飲食サービス業			0	1	1	2	1	1	2
	計	0	0	0	3	2	5	3	2	5
日雇い・臨時雇	建設業・製造業・卸売業・小売業	39	128	167	47	104	151	86	232	318
	宿泊業・飲食サービス業	6	38	44	10	33	43	16	71	87
	計	45	166	211	57	137	194	102	303	405
総計		346	309	655	401	213	614	747	522	1,269

(注) 資料：国勢調査 (R2)

### 3 農村産業法等に基づく開発計画の概要

	地区名	企業数	施設用地 面積(m <sup>2</sup> )	出荷額又は 売上額 (百万円)	雇用従業員数(A)		B/A (%)	主な業種
						うち農業 従事者(B)		
計 画 (2020年)	小屋敷	3	47,379	3,750	89	16	18.0	パルプ・紙・紙加工品製造業
	南部	1	26,491	5,000	180	16	8.9	電気機械器具製造業
	三日市場	2	39,165	1,710	64	4	6.3	生産用機械器具製造業
	綿塚	1	11,687	27	5	0	0.0	飲料・たばこ・飼料製造業
	合計	7	124,722	10,487	338	36	10.7	
実 績 (2022年)	小屋敷	3	47,379	4,273	102	12	11.8	パルプ・紙・紙加工品製造業
	南部	1	26,491	4,548	214	16	7.5	電気機械器具製造業
	三日市場	2	39,165	2,170	70	4	5.7	生産用機械器具製造業
	綿塚	1	11,687	27	9	0	0.0	飲料・たばこ・飼料製造業
	合計	7	124,722	11,018	395	32	8.1	

(注) 実績は操業中のものである。

### 4 農業従事者に対する就業相談活動の現況

時期	推進主体	対象者及び参加人員	内容
R2	峡東地域担い手・農地対策会議（峡東農務事務所）	就農希望者15組16人	峡東地域就農相談会
R3	峡東地域担い手・農地対策会議（峡東農務事務所）	就農希望者13組15人	峡東地域就農相談会
R4（現況）	峡東地域担い手・農地対策会議（峡東農務事務所）	就農希望者12組13人	峡東地域就農相談会

### 5 企業誘致及び企業誘致活動の現況

該当なし。

## 第9 農村生活環境の現況及び見通し

### 1 農村生活環境整備事業等の実施状況

事業種目	地区名	受益戸数 (人口)	事業費 (千円)	主要工事 又は主要施設名	事業主体	事業の着工完了 (予定) 年度	対図 番号
都市公園整備	勝沼	1500戸	-	中央公園 1.6ha	勝沼町	S55~H4	1
簡易水道事業	大和	1900人	248,400	簡易水道 1012.9㎡	大和村	S61~H7	2
自治公民館整備事業	綿塚	188戸	27,905	集落集会施設 175㎡	勝沼町	H1	3
自治公民館整備事業	藤井	119戸	30,430	集落集会施設 155㎡	勝沼町	H1	4
竜門橋遊歩道整備事業	田野	-	49,986	遊歩道 L=1,000m	大和村	H2~H5	5
水環境整備事業	勝沼町	2410戸	230,000	水環境施設 遊水施設 一式 せせらぎ水路 L=70m 利用保全施設 駐車場 一式	勝沼町	H3~H4	6
中山間地域総合整備事業	大和村	520戸	213,366	公園用地整備 A=12,828㎡	大和村	H3~H4	7
中山間地域総合整備事業	大和村	520戸	41,680	集落道2号(田野村中3号線) L=56、W=4 集落道1号(初鹿野線) L=81.5、W=4~6	大和村	H4 H7	8 9
中山間地域総合整備事業	大和村	515戸	68,770	農村公園整備 A=2,500㎡	大和村	H5	10
中山間地域総合整備事業	大和村	520戸	45,600	公共住宅用整備 A=2,700㎡	大和村	H8	11
農村活性化 農業構造改善事業	勝沼町	2493戸	600,000	ぶどうの国文化館 鉄筋コンクリート造 平屋建 936.7㎡ ろう人形等展示 一式	勝沼町	H5~H6	12
市民農園推進事業地域 農業基盤確立農業構造 改善事業	勝沼町	2493戸	774,000	ぶどうの国文化館 鉄筋コンクリート造 平屋建 1棟 1,170㎡	勝沼町	H6	13
第三期山村振興事業	日影	94戸	220,100	山村広場整備(スポーツ公園) 管理棟 1棟 98㎡ 駐車場 460㎡ 照明灯 一式	大和村	H5	14
第三期山村振興事業	大和	515戸	380,000	CATV施設	大和村	H5	15
第三期山村振興事業	大和	521戸	200,000	遊歩道、休憩舎、展望台 L=637m	大和村	H7	16
下水道事業	大和	2,700人	4,310,700	下水道	大和村	H6~H15	17
グリーンネットワーク 整備事業	休息	500戸	-	健康公園 0.58ha	勝沼町	H7~H8	18
グリーンネットワーク 整備事業	山	170戸	-	ふれあい公園 0.17ha	勝沼町	H8~H10	19
河川公園整備	勝沼	240戸	-	日川公園 0.13ha	山梨県	H8~H10	20
グリーンネットワーク 整備事業	菱山	400戸	-	駅前公園 0.36ha	勝沼町	H9~H10	21
山村振興等農林漁業 特別対策事業	大和村	513戸	75,000	農林漁家 婦人活動促進施設 A=321.6㎡	大和村	H9	22
山村振興等農林漁業 特別対策事業	大和村	504戸	77,000	広河原公園整備事業 A=2,300㎡	大和村	H10	23
公営住宅建設事業	大和村	-	1,239,488	村営住宅西の原団地 建設工事及び附帯工事 村営住宅18戸及び 周辺整備	大和村	H9~H16	24
自治公民館整備事業	等々力	225戸	54,453	集落集会施設 234㎡	勝沼町	H9	25

事業種目	地区名	受益戸数 (人口)	事業費 (千円)	主要工事 又は主要施設名	事業主体	事業の着工完了 (予定)年度	対図 番号
自治公民館整備事業	休息	169戸	44,754	集落集会施設 256㎡	勝沼町	H10	26
交流促進施設整備事業	塩山市	-	219,780	地域農産物等活用型 総合交流促進施設 (交流保養センター)	塩山市	H9～H10	27
グリーンネットワーク 整備事業	下岩崎	200戸	-	祝青空公園 0.13ha	勝沼町	H10～H14	28
県営田園空間整備事業	塩山市 勝沼町	-	1,099,000	集落道 404m 水辺環境基盤 189m コミュニティ施設 2ヶ所 環境保全整備 4ヶ所 遊歩道整備 3,572m	山梨県	H12～H17	29
第五期山村振興対策事業	大和村	498戸	186,074	子供等自然環境知識習得 施設改修工事及び 外構工事	大和村	H13	30
第五期山村振興対策事業	大和村	505戸	671,906	大和村ふるさと 伝承館建設工事及び 外構工事	大和村	H14	31
総合公園整備事業	塩山市	9154戸	2,350,927	塩山ふれあいの森総合公園	塩山市	H12～H15	32
消防・防災施設等 整備事業	上西	370戸	7,140	防火水槽	塩山市	H15	33
消防・防災施設等 整備事業	福生里	36戸	7,245	防火水槽	塩山市	H15	34
地域用水水環境 整備事業	勝沼町	620戸	250,000	赤坂水上公園 0.87ha	山梨県	H15～H19	35
富士の国やまなし 観光振興施設整備事業	勝沼町	-	27,216	勝沼トンネル ワインカーヴ観光案内所	勝沼町	H17	36
旬のやまなし・ 地産地消支援事業	勝沼町	-	40,510	勝沼トンネルワインカーヴ 重量ラック、 軽・中量ラック、 ワイヤーガイダンス システム特殊フォーク リフト	勝沼町	H17	36

農村生活環境整備状況図 別添

## 2 農村生活環境整備の問題点

### (1) 安全性

東日本大震災に代表されるように地震大国であるわが国においては、いつでも大地震が発生しても不思議ではない状況にあり、本地域についても東海地震防災対策強化地域及び南関東地域直下の地震対策大綱地域にも指定されている。平成17年に山梨県が実施した地震被害想定調査においても、県内で大規模地震が発生した場合、広域にわたり甚大な被害を発生させることが予想されていることから、防災対策を充実するとともに、市民の防災意識を継続的、計画的に高めていく必要がある。

また、本地域は地形的な高低差があり広い面積を抱え、都市部、山間地域、果

樹園地帯などの多様な生活環境を有する地域となっており、大規模地震による建物の倒壊や火災、地滑りなどの多様な災害の発生などが考えられる。

本市においては、こうした大規模地震や風水害などの災害に強い安全で安心なまちづくりを進めるため、地域防災計画を実践的に見直し、緊急時の避難路や避難場所等の整備をはじめとする警戒避難体制の整備や、広域消防・非常備消防（消防団）の充実、地域防災力の向上、耐震性貯水槽の整備など、あらゆる面から防災対策を講ずる必要がある。

防犯については市民の防犯意識の高揚を図るとともに、日下部警察署との緊密な連携体制を確立し、地域パトロールの実施など警察と行政、地域が一体となった地域防犯体制への取り組みの推進、こども 110 番の家や防犯灯の設置など、市民の安全を守る生活環境の整備が求められる。

交通については、山梨県は公共交通機関の不足などの背景から人口 100 人あたりの自動車保有台数は全国第 4 位となる非常に自動車依存度が高い「クルマ社会」である。市内の主要道路では交通量が増加しているが歩道の整備されていない箇所などがあるため、危険箇所の道路改良を進めるとともに、広報紙やパンフレットなどによる広報活動、街頭指導などの交通安全啓発活動の取り組み、交通指導員の活動を充実させ、子どもから高齢者まで一貫した交通安全教育の実施による知識の普及と意識の高揚、デマンドバスの運行など地域内の円滑な交通流動を促す道路ネットワークの形成などにより、地域内の交通安全の確保を推進する。

## （2）保健性

少子高齢化社会が進む中で、安心して生活を送るには、万一、介護や医療等が必要になった時に、住み慣れた地域での支援体制が充実した地域社会の存在が望まれる。このため、本市においては、保健・医療・福祉の一体的な事業展開はもちろん、ボランティアや企業等がそれぞれの立場で地域福祉に貢献しやすい環境づくりを目指す必要がある。

総合的な健康づくり対策の指針として、甲州市健康増進計画の策定、健康づくりの拠点としての保健センター等、既存施設の機能の充実、意識啓発・指導體制の充実を図り健康に対する意識の高揚に努め、ボランティア活動や NPO 活動等による共に支えあうまちづくりの推進が必要となる。

地域の保健・医療体制については、民間医療施設との連携・機能分担を強化し、地域医療の充実と環境整備に努めるとともに、福祉に携わる人材の育成・確保を図り、医療機関等と連携を強化して、疾病予防、早期発見・早期治療、リハビリに至る一貫した質の高い地域保健医療体制の確立、休日及び夜間における救急医療の充実を図る。

また、ごみ処理問題をはじめとする環境問題は市民の暮らしに直結した重要課題であり、ごみ減量化については行政ばかりでなく地域全体で取り組む責務となっている。東山梨地域においては、ごみ処理施設の老朽化や施設の使用期限が迫ったことにより、平成 18 年に甲府・峡東 3 市（笛吹市・山梨市・甲州市）による広域の組合を設立し、笛吹市境川町寺尾地区に『甲府・峡東クリーンセンター』を整備し、平成 29 年 4 月から稼動している。

さらに、地球温暖化対策や二酸化炭素排出量の削減といった国際的な取り組みが行われているが、本市においても多様な環境施策の展開により市民の意識改革に取り組み、持続可能な循環型社会の構築に努める。

水道については、安全な水の供給の確保や災害時にも安定的な給水を行うための施設水準の向上等に向け、老朽化した施設の更新と拡張が急務とされる。管路はもとより、廃水地や浄水施設の長寿命化に務め、計画的に整備更新を進める。

下水道については、環境の保全と良好な生活環境の整備に向け、下水道整備計画を策定し、公共下水道施設、農業集落排水施設、合併処理浄化槽施設の整備を計画的に進める。

### （３）利便性

本市は県の北東部に位置し、東京都心より 100 km 圏内にあり、JR 中央本線の甲斐大和駅、勝沼ぶどう郷駅及び塩山駅より東京都心まで 90 分程度という立地から都内への通勤通学圏にある。道路については、中央自動車道、国道 20 号、国道 411 号等の広域道路網が整備され、首都圏、中京圏へのアクセスは容易であるなど、広域利便性が高い。また、新山梨環状道路（西関東連絡道路）の開通に伴い、塩山西部地区を出入口に甲府へのアクセスが短縮化され、利便性が高まっている。

一方市内には、塩山の中心市街地および主要道路沿道などに、複数の商業・サービス施設が立地している。近年は、市道 22 号線の全線開通に伴い、施設建設の動きは活発化しており、市内における商業・サービス利便性は徐々に向上している。

公共サービスについては、塩山にある甲州市役所（本庁舎）を中心に勝沼、大和の各地区に支所を配置し、市民生活に必要な各種行政サービスを提供している。

市内の市道等の主要幹線道路の整備については、計画的な整備が行われている。今後歩道・緑地帯等の設置などにより、一層安全な道路整備を進めるとともに、市道西広門田 33 号線の整備など本市と他地域を結ぶ広域的な道路網を計画的に促進する。

路線バスについては、市民が身近に利用できる公共交通手段として、市内循環バスの運行やデマンドバスの運行のさらなる充実を図ることにより、市民の利便

性の確保に努めている。

また、情報通信技術の活用に向けた基盤整備を推進する。公共施設においては既に光ファイバー等で接続されているが、インターネットの普及や、スマートフォンに代表されるような情報化社会は、今後ますます進展し果たす役割が大きくなることが予想されることから、情報化への対応を積極的かつ迅速に進める。

#### (4) 快適性

本市には、塩山ふれあいの森総合公園や勝沼中央公園など14の都市公園、農村公園である小佐手水辺公園・牛奥みはらしの丘などの公園があり、児童の遊び場、憩いの場及びコミュニティ活動の場として市民に利用されている。

今後ますます人口減少・少子高齢化が進む中で、子育て世代が住みやすい生活環境づくりを目指し、市民ニーズに対応した公園・緑地などの整備を促進し、居住環境の向上を図る。

#### (5) 文化性

「文化・芸術・スポーツ活動等個人を取り巻く生活の全てが学習である」、との考えに立った生涯学習活動を基盤として、地域を支える高い能力と知識をもった人材を育成するための活動を推進する。

スポーツ活動において甲州市塩山総合グラウンドをはじめとして、15の社会体育施設がある。これらの施設の有効利用、体育協会等関係団体・グループの支援、指導者の育成に努め、スポーツに取り組むきっかけづくりとして、幅広い年齢層の新しいニーズに対応できる各種講座やスポーツ教室、スポーツ大会など各種行事等の内容充実及び運営体制の充実を図る。

また、公民館における各種芸術・文化団体の自主的な活動を育成・支援するとともに、地域と暮らしに根ざした各世代に応じた各種学級・講座の拡大及び指導者の発掘や養成、図書館等の社会教育施設・文化施設のネットワーク化の推進、IT講習等の開催による地域情報の受発信力の向上に努める。

文化財等は県内にある5つの国宝のうち大善寺本堂、向嶽寺絹本著色達磨図、菅田天神社小桜韋威鎧兜大袖付の3つを市内に有するとともに、重要文化財を有する寺院や武田氏ゆかりの史跡などの歴史的な文化財が数多く、恵林寺庭園、向嶽寺庭園の2箇所の国指定名勝や、県指定名勝5箇所のうち3箇所を有するなど歴史的な文化財が数多く存在している。

さらに、日本のワイン産業発祥にまつわる近代化産業遺産なども数多く点在するとともに、甲州街道や秩父往還、鎌倉の古道など歴史的な街道も残っており、



歴史と文化を感じさせる落ち着いた雰囲気醸し出している。これらの貴重な文化財や歴史遺産の保護・活用を積極的に行い、文化の薫り高い個性豊かなまちづくりと市民の一体感の醸成に向け、自主的な芸術・文化活動を一層促進していくとともに、貴重な文化財の保存活用を図る。

## 第10 森林の整備その他林業の振興との関連に関する現況及び見 通し

### 1 林業の概況

本市の総面積は26,411haであり森林面積は21,105haで、総面積の79.9%を占めている。その内訳は、東京都民の重要な生活用水を供給している多摩川水系の水源林としての役割を果たしている公有林が5,608ha、重川や日川など笛吹川水系の重要な水源地域として水源かん養機能はもとより、山地災害防止機能等を兼ね備えた公有林（植樹用貸地含む）が10,421ha、また、スギ、ヒノキ等の人工林やナラ類を中心とした天然林などの私有林が5,076haである。

本市の人工林率は50.1%であり、年齢構成は、8歳級以上の人工林が9,098haと、全体の8割以上を占めている。

本市の森林は地域住民の生活に密着した里山から、林業生産活動が積極的に実施されるべき人工林帯、さらには、大径木の広葉樹が林立する天然生の樹林帯まで多種多様な森林構成になっている。森林に対する住民の意識・価値観が多様化して求められる機能が多くなっていることから、各地域において以下のような取組みを行う。

塩山一ノ瀬地区は、天然生の広葉樹林が広く分布し、渓谷等の自然景観に優れていることから、柳沢川、一ノ瀬川を経て東京都奥多摩へ流れ下る多摩川水系の重要な水源林地帯として位置づけ、より環境の保全機能を考慮した森林整備に努める。

塩山竹森地区・大和町日影地区は、昔からスギ、ヒノキの造林が盛んに行われており、年齢構成も他の地区に比べて高く、伐期を迎える林分も多く存在することから、環境に優しい素材である木材の有効活用を図りつつ、計画的な伐採により、林業生産活動を通じた適切な森林整備を推進する。

塩山平沢地区の山間部にザゼンソウ群生地があり、遊歩道が整備されている。自然と親しむ遊歩道の利用及び自然環境の保全の両立を図っていく必要がある。

大菩薩地区は、葛野川揚水発電所上部ダム周辺の森林では水源涵養機能を高める森林整備を進めるとともに、大菩薩嶺を含む国立公園周辺の森林では登山者等が自然と親しむ場としての利用及び自然環境の保全の両立を図っていく必要がある。ま

た、ダム下流域はカラマツを主体とした人工林が多くを占め、林道・林業専用道・森林作業道の基盤整備を図りながら木材生産を促進していく。

勝沼町菱山地区・岩崎地区については、山地災害防止、水源涵養機能を発揮させると共に、林業生産活動を通じた適切な森林整備を推進することが求められている。

勝沼町勝沼地区は柏尾山に「鳥居焼き」があり、かつては盆の精霊送りとして、現在では収穫祭として古くから伝わる伝統行事である。後世にこの伝統文化を継承していくために周辺森林の保全を図っていく必要がある。

本市には甲州市、山梨市、笛吹市の一部を管内とする峡東森林組合があり、本市に当組合事務所が置かれている。正組合員は2,308人おり、林業に関わる指導、林産物の販売・加工、造林や保育間伐事業等を行っている。

林業経営体は8あるが、そのうち販売額のない経営体が4を占める状況にある。林業労働力が不足しており、林業労働力の育成と林業後継者の確保が大きな課題となっている。

## 2 農業振興と林業振興の関連に関する現状と問題点

本市の林業は、一層厳しいものとなっており、販売の無い林業経営体が多く、これらは、農業など、他産業従事による収入に依存している。

今後は、果樹と特用林産物との複合経営について、効率的かつ安定的な経営を可能とする取り組みが求められる。

また、林産物を農業資材として活用する方法等についても検討し、農業と林業の連携強化に努める。

## 3 林業の振興に関する諸計画の概要

本市では、森林整備計画を策定しており、これらの諸計画に沿って、造林・保育、林道整備、森林資源の充実・保全等の森林地域整備を行っていくものとしている。

森林の多面的機能発揮への関心の高まりを受けて、森林と人との共生、資源の循環利用、地域住民と都市住民との交流等の観点からも、森林の整備を進める。森林整備の基本方針は次のとおり。

### (1) 森林整備の基本的な考え方

森林の整備に当たっては、ユネスコエコパークの目的である生態系の保全と持続

可能な利活用の調和（自然と人間社会の共生）を目的とする取組みを基本的な理念とする。

## **(2) 森林整備の推進方向**

### **①水源涵養施設**

良質な水の安定供給を確保する観点から、適切な保育・間伐を促進しつつ、下層植生や樹木の根を発達させる施業を基本とするとともに、伐採に伴って発生する裸地については、縮小及び分散を図ることとする。また、立地条件や住民のニーズ等に応じ、天然力も活用した施業を実施する。

ダム等の利水施設上流部等において、水源涵養の機能が十全に発揮されるよう、保安林の適切な管理を推進することを基本とする。

### **②山地災害防止機能／土壌保全機能**

災害に強い国土を形成する観点から、地形、地質等の条件を考慮した上で、林床の裸地化の縮小及び回避を図る施業を推進することとする。また、立地条件や住民のニーズ等に応じ、天然力も活用した施業を推進することとする。集落等に近接する山地災害の発生危険性の高い地域等において、土砂の流出防備等の機能が十全に発揮されるよう、保安林の適切な管理を推進するとともに、溪岸の侵食防止や山脚の固定等を図る必要がある場合には、谷止や土留等の施設の設置を推進することを基本とする。

### **③快適環境形成機能**

地域の快適な生活環境を保全する観点から、風や騒音等の防備や大気の浄化のために有効な森林の構成の維持を基本とし、樹種の多様性を増進する施業や適切な保育・間伐等を推進することとする。快適な環境の保全のための保安林の適切な管理を推進することとする。

### **④保健・レクリエーション機能**

市民に憩いと学びの場を提供する観点から立地条件や市民のニーズ等に応じ広葉樹の導入を図るなどの多様な森林整備を推進することとする。

また、保健等のための保安林の適切な管理を推進することとする。

### **⑤文化機能**

美的景観の維持・形成に配慮した森林整備を推進することとする。

また、風致保存のための保安林の適切な管理を推進することとする。

## ⑥生物多様性保全機能

原生的な森林生体系、希少な生物が生育・生息する森林、陸域、水域にまたがり特有の生物が生育・生息する溪畔林などの属地的に機能の発揮が求められる森林については、生物多様性保全機能の維持増進を図る森林として保全することとする。

また、野生生物のための回廊の確保にも配慮した適切な保全を推進する。

## ⑦木材等生産機能

木材等の林産物を持続的、安定的かつ効率的に供給する観点から、森林の健全性を確保し、木材需要に応じた樹種、径級の林木を生育させるための適切な造林、保育及び間伐を実施する。この場合、木材資源を需要に応じて安定的に供給するために、積極的に施業の集約化や作業路網の開設、機械化を通じた効率的な森林整備の実施を図るものとする。

# 第 1 1 地域の諸問題の解決を図るための各種の協定、申合せ等の

## 実施状況

### 1 協定制度の実施状況

名称	地区名	締結時期	有効期間 (年)	参加者 (人)	内容	備考
河川清掃	塩山	S48			年2回（春、秋）の市内河川の清掃	
くらしをよくする申し合わせ18条	勝沼	S54			町内における豊かな生活とよりよい人間関係を助成するための申し合わせ	
多面的機能支払交付金に係る計画認定	塩山保全会	R4	5年	802	年間を通じ、水路・農道の維持管理及び環境美化	
	奥野田保全会	R4	5年	634		
	一葉の里保全会	R4	5年	422		
	玉宮地区保全会	R4	5年	258		
	松里環境保全会	R4	5年	1,101		
	勝沼環境保全会	R4	5年	703		
	祝ぶどうの里保全会	R4	5年	520		
	東雲保全会	R4	5年	577		
	菱山保全会	R4	5年	301		

## 2 交換分合

### (1) 実施状況

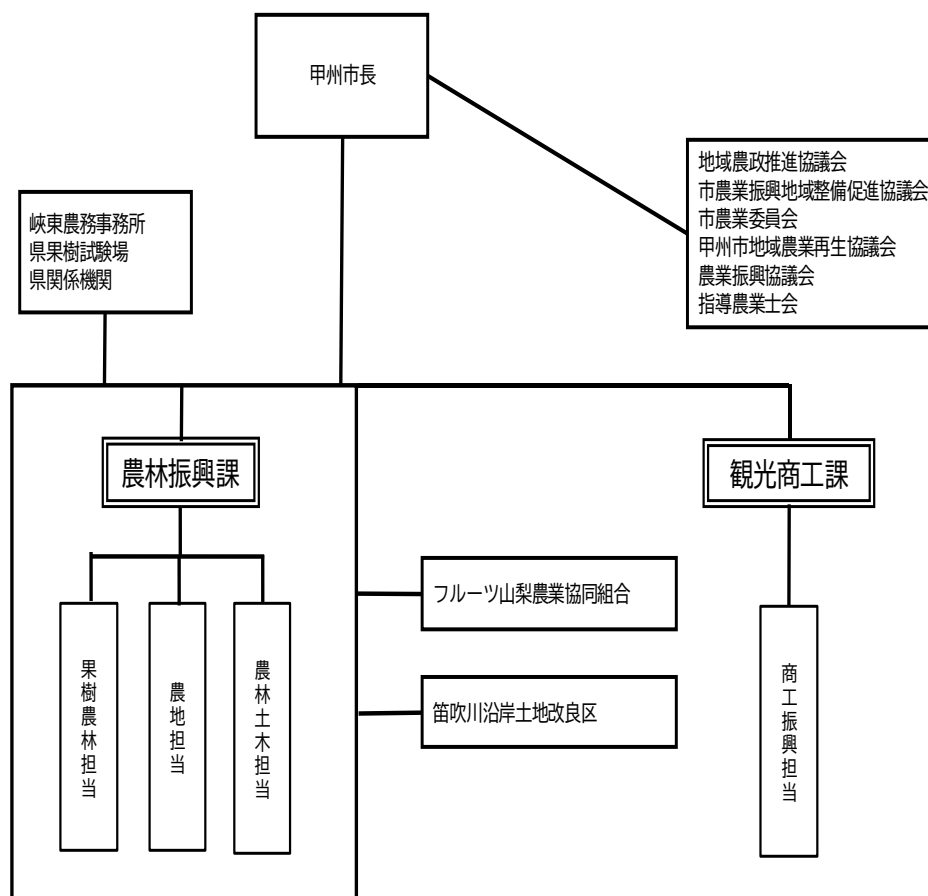
該当なし。

### (2) 今後の見通し

本地域の大部分が、永年作物の果樹地帯であるため、交換分合の実施は困難であるものの、経営規模の拡大を図るためには、交換分合による農地の集積は有効な手段である。今後は地域農家との協議のうえ、実施可能な地区での推進を図る。

## 第12 農業及び農村の振興及び整備のための推進体制等

推進体制図



## 2 市町村の財政状況

単位：千円

	2018年 (H30)	2019年 (R元)	2020年 (R2)	2021年 (R3)	2022年 (R4)
歳出合計(A)	16,807,391	16,399,818	20,926,157	20,700,251	21,461,188
農業関係費(B)	704,226	643,915	654,518	586,833	551,751
農業関係事業 市町村負担金	146,565	160,703	167,566	118,989	97,875
B/A(%)	4.2%	3.9%	3.1%	2.8%	2.6%
財政力指数	0.46	0.45	0.44	0.43	0.43
実質収支比率(%)	3.9	4.1	5.9	11.4	9.0
実質公債費比率(%)	14.8	16.0	16.4	15.9	15.2
経常収支比率(%)	92.0	91.7	92.7	91.1	90.3

(注) 資料：甲州市資料

## 3 その他参考となる事項

特になし。