

数量総括表（積算用）

| 工 種 | 種 別 | 細 別 | 規 格 | 単位 | 数 量 | 丸 め | 摘 要 |
|------|------|-----------|-----------|----|-------|-----|-----|
| 土工 | | | | 式 | 1 | 1 | |
| | 掘削工 | | | 式 | 1 | 1 | |
| | | 地山掘削 | 小規模 | m3 | 39.0 | 39 | C |
| | | 盛土 | 流用土 | m3 | 37.6 | 38 | B3 |
| | | 残土処理運搬 | L=4.0km未満 | m3 | 43.3 | 43 | |
| | | | | | | | |
| 法面工 | | | | 式 | 1 | 1 | |
| | 法面工 | | | 式 | 1 | 1 | |
| | | 法面整形(切土部) | 1:1.0 | m2 | 22.1 | 22 | L2 |
| | | | | | | | |
| 作業土工 | | | | 式 | 1 | 1 | |
| | 作業土工 | | | 式 | 1 | 1 | |
| | | 床掘り | 小規模 | m3 | 105.4 | 105 | D |
| | | 埋戻し | 小規模 | m3 | 53.5 | 54 | R |
| | | | | | | | |
| | | | | | | | |
| | | | | | | | |
| | | | | | | | |

数量総括表（積算用）

[illegible]

数量総括表（積算用）

| 工 種 | 種 別 | 細 別 | 規 格 | 単位 | 数 量 | 丸 め | 摘 要 |
|--------|---------|------------------|----------------------|-----|-------|------|--|
| 構造物撤去工 | | | | 式 | 1 | 1 | |
| | 構造物取壊し工 | | | 式 | 1 | 1 | |
| | | コンクリート 構造物取壊し | 無筋構造物 | m3 | 9.40 | 9 | |
| | | | | | | | |
| | | 舗装版切断 | コンクリート舗装版厚 15cm以下 | m | 2.80 | 3 | |
| | | | | | | | |
| | | 舗装版破碎 | コンクリート, t=10cm | m2 | 1.42 | 1 | ※1.42m ² × 0.1m=0.14m ³ |
| | | | | | | | |
| | | 濁水処理工 | コンクリート | m3 | 0.01 | 0.01 | |
| | | | | | | | |
| | 運搬処理工 | | | 式 | 1 | 1 | |
| | | 殻運搬 | 無筋コンクリート殻 | m3 | 9.54 | 10 | L=1.6km以下 |
| | | 処分 | 無筋コンクリート殻 | ton | 21.94 | 22 | ※9.54×2.3 |
| | | | | | | | |
| | | | | | | | |
| | | | | | | | |
| | | | | | | | |
| | | | | | | | |

数量総括表 (積算用)

| 工 種 | 種 別 | 細 別 | 規 格 | 単位 | 数 量 | 丸 め | 摘 要 |
|---------|-----------|--------------------|-------------------------------|----|-------|-----|-------------|
| 舗装工 | | | | 式 | 1 | 1 | |
| | コンクリート舗装工 | | | 式 | 1 | 1 | |
| | | コンクリート(人力舗装) | 18-8-25, t=12cm | m2 | 92.61 | 93 | |
| | | 路盤工(歩道部) | 再生クラッシュラン, RC-40, t=15cm | m2 | 92.61 | 93 | |
| | | 目地材 | t=10mm | m2 | 2.42 | 2 | |
| | | | | | | | |
| | | シールコンクリート | 18-8-25 | m2 | 42.26 | 42 | ※構造図10/11参照 |
| | | | | | | | |
| | 砂利舗装工 | | | 式 | 1 | 1 | |
| | | 敷砂利 | クラッシュラン, C-40, t=10cm | m2 | 95.74 | 96 | |
| | | | | | | | |
| | | | | | | | |
| 仮設工(参考) | | | | 式 | 1 | 1 | |
| | 工事用道路工 | | | 式 | 1 | 1 | |
| | | 高密度ポリエチレン管 | (φ 300, 内面平滑外面波付二 重構造, 無孔) | m | 70.0 | 70 | |
| | | 土のう工 (仕拵・積立・撤去) | 化学繊維製土のう(L=62cm、 B=48cm) | 袋 | 22.0 | 22 | |
| | | 敷 鉄 板 | t22×1, 524×3, 048 | m2 | 230.0 | 230 | |
| | | | | | | | |

数量総括表(1工区)

数量総括表

| 工 種 | 種 別 | 細 別 | 規 格 | 単位 | 数 量 | 丸 め | 摘 要 |
|------|--------|-----------|-----------|----|------|-----|-----|
| 道路土工 | | | | 式 | 1 | 1 | |
| | 掘削工 | | | 式 | 1 | 1 | |
| | | 地山掘削 | 小規模 | m3 | 39.0 | 39 | C |
| | 盛土工 | | | 式 | 1 | 1 | |
| | | 盛土 | 流用土 | m3 | 37.6 | 38 | B3 |
| | | | | | | | |
| | 残土処理運搬 | | | 式 | 1 | 1 | |
| | | 残土処理運搬 | L=4.0km未満 | m3 | 43.3 | 43 | |
| | | | | | | | |
| | | | | | | | |
| 法面工 | | | | 式 | 1 | 1 | |
| | 法面工 | | | 式 | 1 | 1 | |
| | | 法面整形(切土部) | 1:1.0 | m2 | 22.1 | 22 | L2 |
| | | | | | | | |
| | | | | | | | |
| | | | | | | | |
| | | | | | | | |
| | | | | | | | |

数量総括表

[illegible]

数量総括表

[illegible]

数量総括表

| 工 種 | 種 別 | 細 別 | 規 格 | 単位 | 数 量 | 丸 め | 摘 要 |
|--------|---------|------------------|----------------------|-----|-------|------|--|
| 構造物撤去工 | | | | 式 | 1 | 1 | |
| | 構造物取壊し工 | | | 式 | 1 | 1 | |
| | | コンクリート 構造物取壊し | 無筋構造物 | m3 | 9.40 | 9 | |
| | | | | | | | |
| | | 舗装版切断 | コンクリート舗装版厚 15cm以下 | m | 2.80 | 3 | |
| | | | | | | | |
| | | 舗装版破碎 | コンクリート, t=10cm | m2 | 1.42 | 1 | ※1.42m ² × 0.1m=0.14m ³ |
| | | | | | | | |
| | | 濁水処理工 | コンクリート | m3 | 0.01 | 0.01 | |
| | | | | | | | |
| | 運搬処理工 | | | 式 | 1 | 1 | |
| | | 殻運搬 | 無筋コンクリート殻 | m3 | 9.54 | 10 | L=1.6km以下 |
| | | 処分 | 無筋コンクリート殻 | ton | 21.94 | 22 | ※9.54×2.3 |
| | | | | | | | |
| | | | | | | | |
| | | | | | | | |
| | | | | | | | |
| | | | | | | | |

数量総括表

| 工 種 | 種 別 | 細 別 | 規 格 | 単位 | 数 量 | 丸 め | 摘 要 |
|---------|-----------|--------------------|------------------------------|----|-------|-----|-------------|
| 舗装工 | | | | 式 | 1 | 1 | |
| | コンクリート舗装工 | | | 式 | 1 | 1 | |
| | | コンクリート(人力舗装) | 18-8-25, t=12cm | m2 | 92.61 | 93 | |
| | | 路盤工(歩道部) | 再生クラッシュラン, RC-40, t=15cm | m2 | 92.61 | 93 | |
| | | 目地材 | t=10mm | m2 | 2.42 | 2 | |
| | | | | | | | |
| | | シールコンクリート | 18-8-25 | m2 | 42.26 | 42 | ※構造図10/11参照 |
| | | | | | | | |
| | 砂利舗装工 | | | 式 | 1 | 1 | |
| | | 敷砂利 | クラッシュラン, C-40, t=10cm | m2 | 95.74 | 96 | |
| | | | | | | | |
| | | | | | | | |
| 仮設工(参考) | | | | 式 | 1 | 1 | |
| | 工事用道路工 | | | 式 | 1 | 1 | |
| | | 高密度ポリエチレン管 | (φ300, 内面平滑外面波付二 重構造, 無孔) | m | 70.0 | 70 | |
| | | 土のう工 (仕拵・積立・撤去) | 化学繊維製土のう(L=62cm、 B=48cm) | 袋 | 22.0 | 22 | |
| | | 敷 鉄 板 | t22×1, 524×3, 048 | m2 | 230.0 | 230 | |
| | | | | | | | |

道路土工数量計算書

道路土工・作業土工数量集計表

| 種 別 | 掘 削 工 | 盛 土 工 | | | 作 業 土 工 | | | 作業残土処理工 | 備 考 |
|------------|---------------|----------------|----------------|--------------|--------------|--------------|----------------|--------------|-----|
| 細 別 | 地山掘削(C) m3 | 路床盛土(B1) m3 | 路体盛土(B2) m3 | 盛土(B3) m3 | 床掘り(D) m3 | 埋戻し(R) m3 | 基面整正(L1) m2 | 作業残土処理 m3 | |
| BP-4.27～EP | 38.97 | | | 37.55 | | | | -2.75 | |
| 擁壁工 | | | | | 3.44 | 1.77 | 1.74 | 1.47 | |
| 排水構造物工 | | | | | 102.00 | 51.72 | 114.63 | 44.53 | |
| | | | | | | | | | |
| | | | | | | | | | |
| | | | | | | | | | |
| | | | | | | | | | |
| | | | | | | | | | |
| | | | | | | | | | |
| | | | | | | | | | |
| | | | | | | | | | |
| | | | | | | | | | |
| | | | | | | | | | |
| | | | | | | | | | |
| | | | | | | | | | |
| 合 計 | 38.97 m3 | | | 37.55 m3 | 105.44 m3 | 53.49 m3 | 116.37 m2 | 43.25 m3 | |

作業土工数量集計表

| 細 別 | 作業土工 | | | |
|--------|-------------------------|-------------------------|--------------------------|--|
| 種 別 | 床掘り (m^3) | 埋戻し (m^3) | 基面整正 (m^2) | |
| 擁壁工 | 3.44 | 1.77 | 1.74 | |
| 排水構造物工 | 102.00 | 51.72 | 114.63 | |
| | | | | |
| | | | | |
| | | | | |
| | | | | |
| | | | | |
| | | | | |
| | | | | |
| | | | | |
| | | | | |
| | | | | |
| | | | | |
| | | | | |
| | | | | |
| | | | | |
| | | | | |
| | | | | |
| | | | | |
| | | | | |
| | | | | |
| | | | | |
| | | | | |
| 合 計 | 105.44 | 53.49 | 116.37 | |

法面工数量計算書

法面工数量集計表

[illegible]

法面工数量計算書

[illegible]

擁壁工数量計算書

擁壁工作業土工数量計算書

[illegible]

重力式擁壁(1:0.2, B=0.25)数量計算書

| 測点 | 壁肩距離 L1(m) | 壁尻距離 L2(m) | 平均距離 (m) | 壁高 H(m) | 天端幅 B(m) | 表法勾配 (1:N1) | 裏法勾配 (1:N2) | コンクリート | | 型枠 | | 基礎材 | |
|-----|---------------|---------------|-------------|----------------|-------------|----------------|----------------|----------------|---------|------------|--------|-------------|--------|
| | | | | | | | | A(㎡) | A×L(m³) | l(m) | l×L(㎡) | W(m) | W×L(㎡) |
| IP5 | 0.00 | 0.00 | 0.000 | 1.050 | 0.250 | 1:0.200 | 1:0.000 | 0.37 | — | 2.12 | — | 0.66 | — |
| IP6 | 2.66 | 2.66 | 2.66 | 1.020 | 0.250 | 1:0.200 | 1:0.000 | 0.36 | 0.97 | 2.06 | 5.56 | 0.65 | 1.74 |
| 小計 | 2.66 | 2.66 | 2.66 | | | | | | 0.97 | | 5.56 | | 1.74 |
| | | | | | | | | | | | | | |
| | | | | | | | | | | | | | |
| | | | | | | | | | | | | | |
| | | | | | | | | | | | | | |
| | | | | | | | | | | | | | |
| | | | | | | | | | | | | | |
| | | | | | | | | | | | | | |
| | | | | | | | | | | | | | |
| | | | | | | | | | | | | | |
| | | | | | | | | | | | | | |
| | | | | | | | | | | | | | |
| | | | | | | | | | | | | | |
| | | | | | | | | | | | | | |
| | | | | | | | | | | | | | |
| | | | | | | | | | | | | | |
| | | | | | | | | | | | | | |
| | | | | | | | | | | | | | |
| | | | | | | | | | | | | | |
| | | | | | | | | | | | | | |
| | | | | | | | | | | | | | |
| | | | | | | | | | | | | | |
| | | | | | | | | | | | | | |
| | | | | | | | | | | | | | |
| | | | | | | | | | | | | | |
| | | | | | | | | | | | | | |
| | | | | | | | | | | | | | |
| | | | | | | | | | | | | | |
| | | | | | | | | | | | | | |
| | | | | | | | | | | | | | |
| 合計 | 2.66 | 2.66 | 2.660 | 平均壁高 H= 1.04 m | | 目地材 0.10 m2 | | コンクリート 0.97 m3 | | 型枠 5.56 m2 | | 基礎材 1.74 m2 | |

排水構造物工数量計算書

排水構造物工作業土工数量計算書

[illegible]

排水構造物工数量計算書

種 別:側溝工

[illegible]

構造物撤去工数量計算書

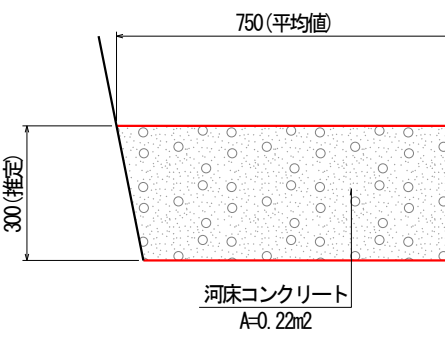
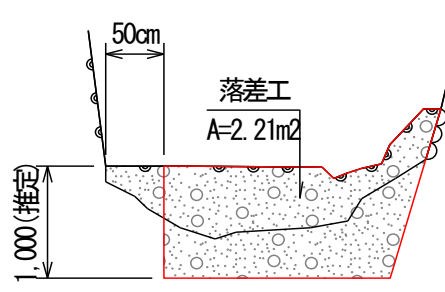
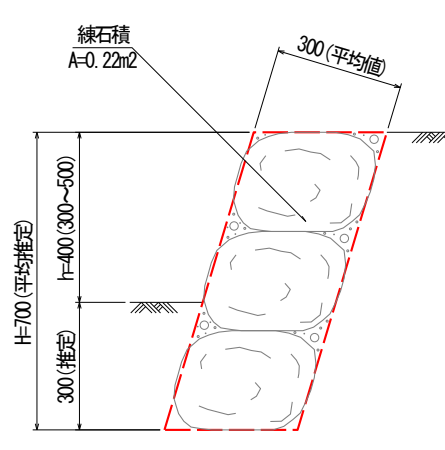
構造物撤去工数量集計表

| 工 種 | 種 別 | 細 別 | 規 格 | 単位 | 当 初 数 量 | 変 更 数 量 | 摘 要 |
|--------|---------|--------------|----------------------|-----|---------|---------|--|
| 構造物撤去工 | | | | 式 | 1 | | |
| | 構造物取壊し工 | | | 式 | 1 | | |
| | | コンクリート構造物取壊し | 無筋構造物 | m3 | 9.40 | | |
| | | | | | | | |
| | | 舗装版切断 | コンクリート舗装版厚 15cm以下 | m | 2.80 | | |
| | | | | | | | |
| | | 舗装版破碎 | コンクリート, t=10cm | m2 | 1.42 | | ※1.42m ² × 0.1m=0.14m ³ |
| | | | | | | | |
| | | 濁水処理工 | コンクリート | m3 | 0.01 | | |
| | | | | | | | |
| | 運搬処理工 | | | 式 | 1 | | |
| | | 殻運搬 | 無筋コンクリート殻 | m3 | 9.54 | | L=1.6km以下 |
| | | 処分 | 無筋コンクリート殻 | ton | 21.94 | | ※9.54×2.3 |
| | | | | | | | |
| | | | | | | | |
| | | | | | | | |
| | | | | | | | |
| | | | | | | | |

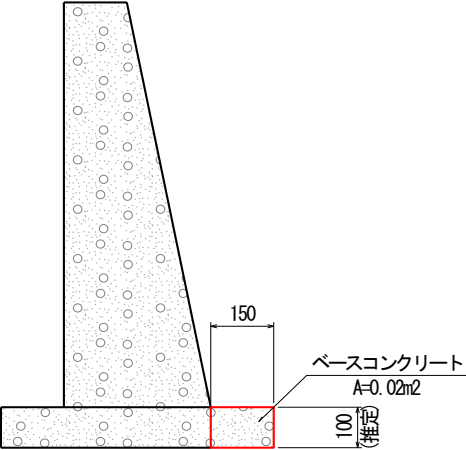
構造物撤去数量集計表

| 種 別 | 構造物取壊し工 | | | | | | | 濁水処理工 | | 備 考 |
|-------|--------------|-------------|-------|----------------|-----------------|-----------------|------------------|------------------|----------|-----|
| 細 別 | コンクリート構造物取壊し | | 石積類撤去 | 舗装版切断 | | 舗装版取壊し | | 濁水処理 (0.023×t×L) | | |
| | 鉄筋構造物 m3 | 無筋構造物 m3 | m3 | As, t=4cm m | Co, t=10cm m | As, t=4cm m2 | Co, t=10cm m2 | As m3 | Co m3 | |
| 計算書 | | 9.40 | | | | | | | | |
| 撤去平面図 | | | | | 2.80 | | 1.42 | | 0.01 | |
| | | | | | | | | | | |
| | | | | | | | | | | |
| | | | | | | | | | | |
| | | | | | | | | | | |
| | | | | | | | | | | |
| | | | | | | | | | | |
| | | | | | | | | | | |
| | | | | | | | | | | |
| | | | | | | | | | | |
| | | | | | | | | | | |
| | | | | | | | | | | |
| | | | | | | | | | | |
| | | | | | | | | | | |
| 合 計 | | 9.40 m3 | | | 2.80 m | | 1.42 m2 | | 0.01 m3 | |

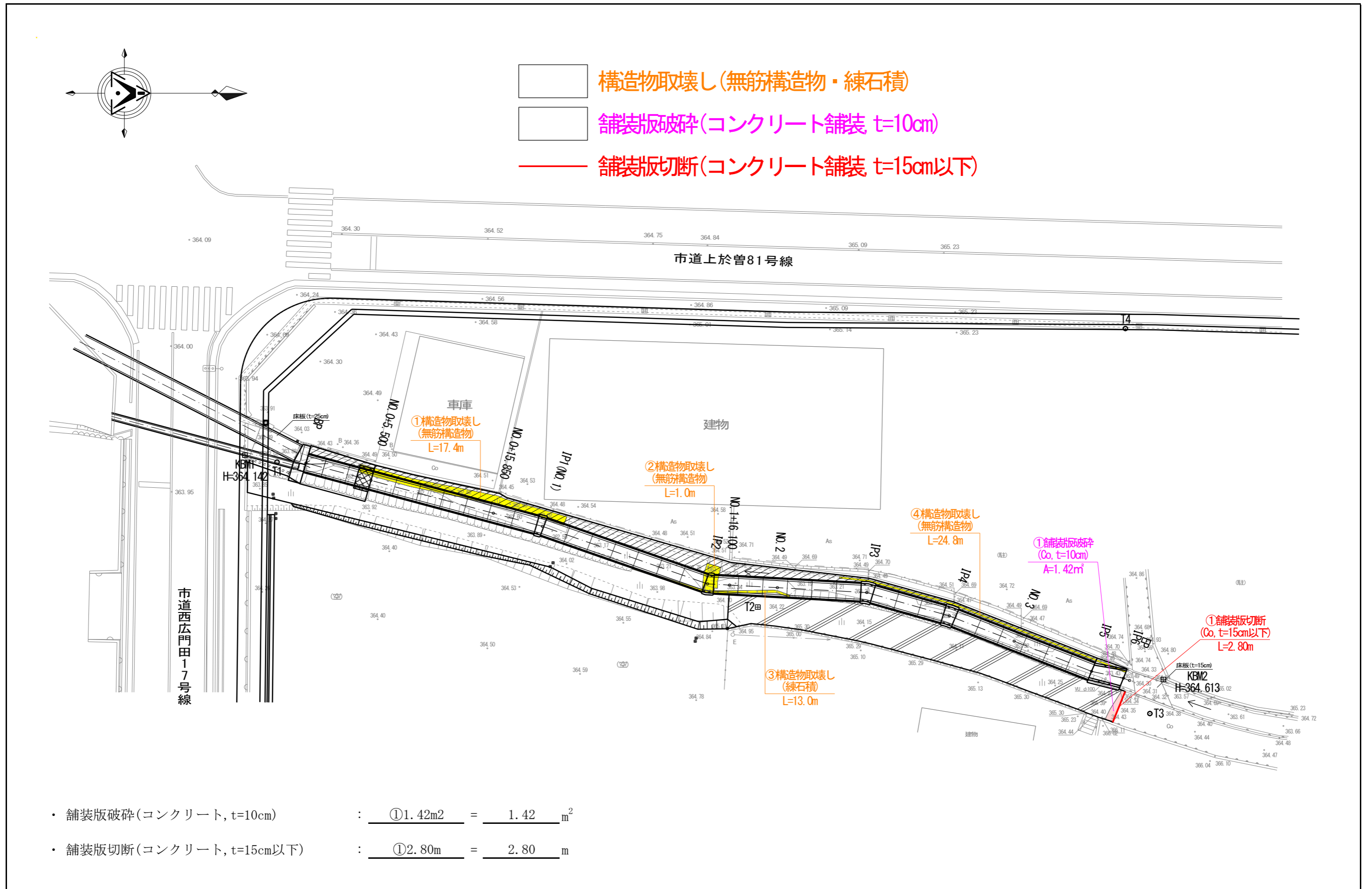
構造物取壊し数量計算表

| 番 号 | 無筋構造物① | 構 造 物 名 称 | 河床コンクリート | |
|---|-----------------|--|--|---------------------|
| 箇 所 | 0+4.3～1.1.6付近左側 | 細 目 | 算 式 | 数 量 |
| 【無筋構造物】  | | 取壊し延長(L) 【無筋構造物】 取壊し体積(V) | $L=17.4\text{m}$ $V=0.22\text{m}^2 \times 17.4\text{m} =$ | 3.83 m ³ |
| 番 号 | 無筋構造物② | 構 造 物 名 称 | 落差工 | |
| 箇 所 | 1+13.9～1.15.1付近 | 細 目 | 算 式 | 数 量 |
| 【無筋構造物】  | | 取壊し延長(L) 【無筋構造物】 取壊し体積(V) | $L=1.0\text{m}$ $V=2.21\text{m}^2 \times 1.0\text{m} =$ | 2.21 m ³ |
| 番 号 | 無筋構造物③ | 構 造 物 名 称 | 練石積 | |
| 箇 所 | 1+8.1～2+1.0付近右側 | 細 目 | 算 式 | 数 量 |
| 【無筋構造物】  | | 取壊し延長(L) 【無筋構造物】 取壊し体積(V) | $L=13.0\text{m}$ $V=0.22\text{m}^2 \times 13.0\text{m} =$ | 2.86 m ³ |

構造物取壊し数量計算表

| 番 号 | 無筋構造物④ | 構 造 物 名 称 | ベースコンクリート | |
|--|---------------|---|---|---------------------------|
| 箇 所 | 2+5.0～IP6付近左側 | 細 目 | 算 式 | 数 量 |
| <p>【無筋構造物】</p>  | | <p>取壊し延長(L)</p> <p>【無筋構造物】 取壊し体積(V)</p> | <p>$L=24.8\text{m}$</p> <p>$V=0.02\text{m}^2 \times 24.8\text{m} =$</p> | <p>0.50 m³</p> |
| 番 号 | | 構 造 物 名 称 | | |
| 箇 所 | | 細 目 | 算 式 | 数 量 |
| | | | | |
| 番 号 | | 構 造 物 名 称 | | |
| 箇 所 | | 細 目 | 算 式 | 数 量 |
| | | | | |

構造物撤去工平面図(1/1)



舗装工数量計算書

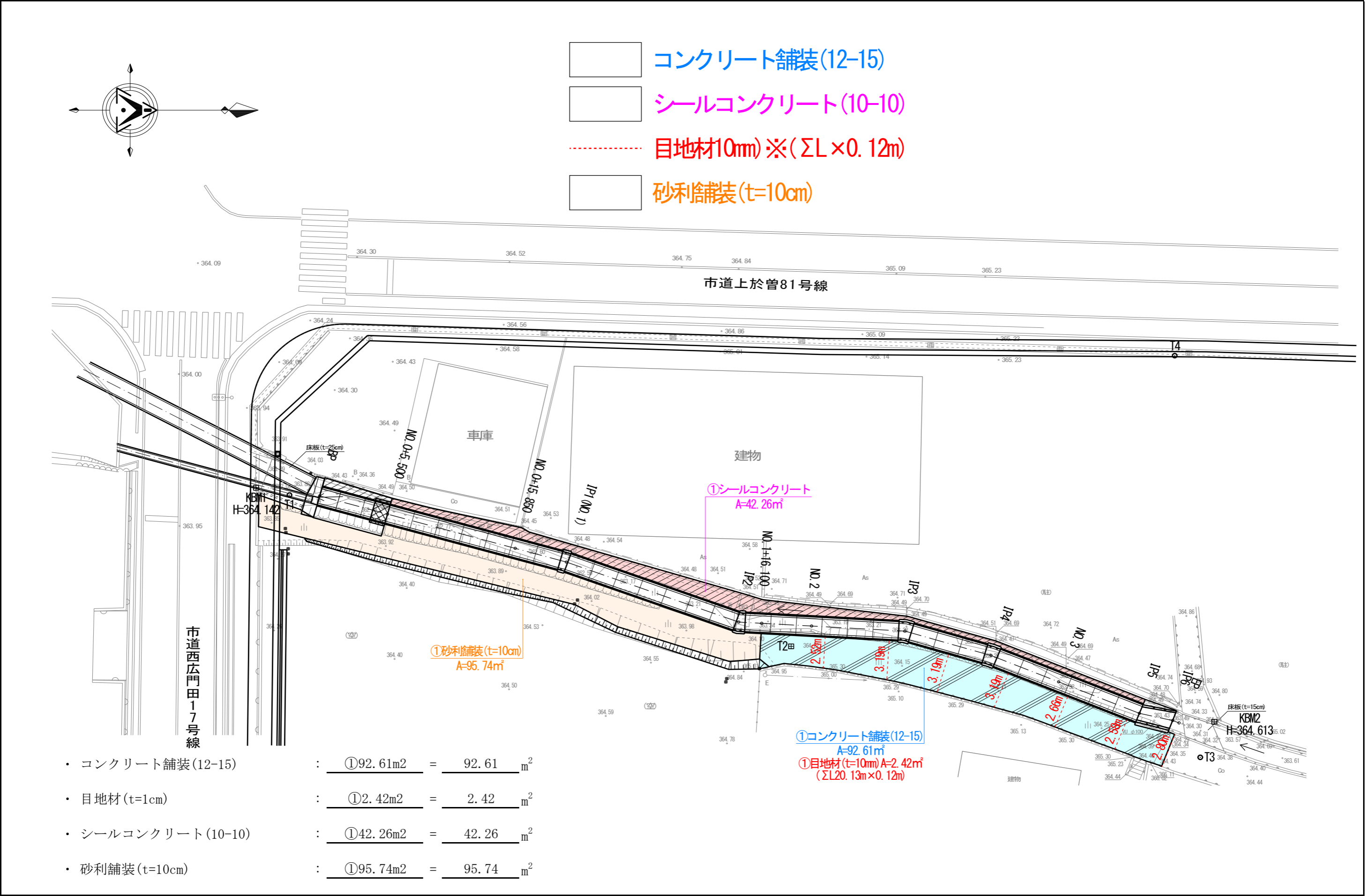
鋪裝工數量集計表

[illegible]

舗装面積数量集計表

| 種 別 | コンクリート舗装工 | | | シールコンクリート | 砂利舗装 | | | | |
|------|--------------------|---------------------|--------------------|---------------|---------------------|--|--|--|--|
| 細 別 | 表層 t=12cm m2 | 路盤工 t=15cm m2 | 目地材 t=1cm m2 | (10-10) m2 | 敷砂利 t=10cm m2 | | | | |
| 面積調書 | 92.61 | 92.61 | 2.42 | 42.26 | 95.74 | | | | |
| | | | | | | | | | |
| | | | | | | | | | |
| | | | | | | | | | |
| | | | | | | | | | |
| | | | | | | | | | |
| | | | | | | | | | |
| | | | | | | | | | |
| | | | | | | | | | |
| | | | | | | | | | |
| | | | | | | | | | |
| | | | | | | | | | |
| | | | | | | | | | |
| | | | | | | | | | |
| | | | | | | | | | |
| 合 計 | 92.61 m2 | 92.61 m2 | 2.42 m2 | 42.26 m2 | 95.74 m2 | | | | |

舗装工平面図(1/1)



仮設工数量計算書

仮設工数量集計表

[illegible]

仮設工数量集計表

種 別:工事用道路工

[illegible]

特記仕様書

1. 総則

1-1 適用範囲

本仕様書は、甲州市が発注するマコモ尻水路改修工事に適用する。また、本仕様書に記載されていない事項は山梨県土木工事共通仕様書によるものとする。

1-2 工事範囲

本工事範囲は別紙図面等に示す範囲とする。

1-3 履行期間

履行期間は契約書に記載されている期日を遵守するものとする。

1-4 適用単価

令和6年8月1日基準とする。

2. 工事関係

2-1 業務の概要

本工事の概要は、工事数量表に示す通りとする。

2-2 起工測量

工事着手に先立ち、起工測量を行い監督員に報告すること。起工測量結果に基づき、設計図面・内容の精査を行い、疑義が生じた場合は、直ちに監督職員と協議するものとする。

2-3 主任技術者、監理技術者又は監理技術者補佐（以下「主任技術者等」という。）の配置及び現場代理人の常駐を必要としない期間

1. 工期の始期日から現場施工に着手するまでの期間（起工測量、現場事務所の設置、資機材の搬入又は仮設工事等が開始されるまでの期間）については、主任技術者等の工事現場への配置を必要としない。また、現場代理人についても常駐を必要としない。
2. 工事完成後、検査が終了し（発注者の都合により検査が遅延した場合を除く。）、事務手続き、後片付け等が残っている期間については、主任技術者等の工事現場への配置及び現場代理人の常駐を必要としない。なお、検査が終了した日は、発注者が工事の完成を確認した旨、受注者に通知した日（「完成検査結果通知書」等における日付け）とする。

2-4 工事着手

工期の始期日から30日以内に工事着手すること。ただし、発注者が指示した場合、又は発注者の承諾を得た場合はこの限りではない。なお、現場施工に着手する日については、請負契約の締結後、監督員と打合せにおいて定め、「工事打合せ簿」により監督員に報告すること。

3. 安全教育・訓練関係

3-1 交通安全対策

工事用車両の出入りについて、一般車両との事故等を予防するための必要な処置を行うものとする。また、工事区間・工事用進入路及び一般道との交差部等について粉塵等の防止措置を請負者の責任において行うものとする。

3-2 交通誘導警備員

工事の施工にあたっては資材搬入時等、交通に支障がある場合に交通誘導員を配置し、適切な交通管理を行うこと。また、交通誘導員は次の条件により計上している。

- ・交通誘導の時間帯：昼間勤務
- ・計上人数：5人

4. その他

4-1 再生資源の利用計画（実施）書及び再生資源利用促進計画書（実施）書の提出

本工事は、建設副産物実体調査の対象工事であり、請負者は「建設リサイクル報告様式」により作成した再生資源利用計画書及び再生資源利用促進計画書を1部（紙）施工計画書に添付し監督員に提出するものとする。

工事完了後は速やかに、当初入力した工事データを実績値に修正した再生資源利用実施書及び再生資源利用促進実施書を作成し、1部（紙）を完成書類に添付し、また、電子データを監督員に提出するものとする。

4-2 残土処理

建設発生土の搬出【200m³未満の場合】

- 1) 本工事における建設発生土は、「建設副産物処理基準」（山梨県県土整備部、令和5年10月最終改定）【3】建設発生土の指定処分Bとする。受注者は、搬出先が確定したら直ちに施工計画書または、工事打合せ簿にて搬出先及び運搬距離を監督員に報告し、現地を確認の上承諾を得るものとする。運搬距離については原則19km以内とし、運搬距離については、実際の運搬距離を変更の対象とするが、搬出先については監督員に協議するものとする。また、運搬距離が19km以上となる場合はその理由を明確にすること。
- 2) 100 m³（地山量）以上の建設発生土を、他市町村へ搬出する場合は「建設発生土搬出のお知らせ」により、受入市町村に報告するとともに、工事打ち合わせ簿により監督員にその写しを提出すること。

4-3 暴力団等からの不当要求及び工事妨害の排除

請負者は、工事の施工に当たり、暴力団等からの不当要求及び工事妨害を受けた場合は、その旨を直ちに発注者に報告するとともに、所轄の警察署に届出を行い、捜査上必要な協力をを行うこと。この場合において、工程等を変更せざるを得なくなったときは、速やかに発注者と協議すること。

4-4 工事实績情報の登録

受注者は、受注・変更・竣工・訂正時にコリンズから出力される「登録のための確認のお願い」等により監督員に登録確認を受けたうえ、工事实績情報を登録しなければならない。登録の期限は、受注時登録は契約後、登録内容の変更時は変更のあった日から、完成時登録は工事完成後、それぞれ10日以内（土日祝日・年末年始を除く）とする。

また、登録後は「登録内容確認書」の写しを直ちに監督員に提出しなければならない。

なお、変更時と完成時も間が10日間（土日祝日・年末年始を除く）に満たない場合は、変更時の提出を省略できるものとする。

・登録先：財日本建設情報総合センター

4-5 不正軽油の使用禁止

請負者は、工事の施工に当たり、使用する車両及び建設機械等の燃料として、不正軽油を使用してはならない。また、請負者は、市が使用燃料の採油調査を行う場合には、その調査に協力しなければならない。

4-6 法定外の労災保険の付保について

1. 本工事において、受注者は「法定外の労災保険」に付さなければならない。
2. 前項の保険契約を締結したときは、その証券等の写しを速やかに工事担当課へ提出しなければならない
3. この特記仕様書における「法定外の労災保険」とは、従業員等が業務上の災害を被った場合に、法定労災保険の保険給付に上乗せして雇用者が従業員、又はその遺族に支払うことを目的としている保険をいう。

4-7 その他

本特記仕様書に明記されていない事項については、監督員の指示に従うこととする。また、本特記仕様書によりがたい事態が発生した場合、あるいは内容に疑義が生じた場合は、速やかにその都度監督員と協議の上決定するものとする。

請負者は、工事施工において、自ら立案実施した創意工夫や技術力に関する項目、または地域社会への貢献として評価できる項目に関する事項について、協議書（紙）として監督員に提出するものとする。

請負者は、区長、近隣住民に周知徹底を図り、トラブルの無いよう努めること。

また、工事場所には降雨、雑排水等の排水を完全に行なえるよう十分な水替設備を設け、掘削部分に水を滞留させないように注意すること。